

Sozialversicherungspflichtig Beschäftigte in Mecklenburg-Vorpommern

30.06.2023

Kennziffer: A653 2023 42

Herausgabe: 9. Februar 2024

Herausgeber: Statistisches Amt Mecklenburg-Vorpommern, Lübecker Straße 287, 19059 Schwerin,
Telefon: 0385 588-0, Telefax: 0385 588-56973, www.statistik-mv.de, statistik.post@statistik-mv.de

Zuständige Dezernentin: Dr. Margit Herrmann, Telefon: 0385 588-56042

© Statistisches Amt Mecklenburg-Vorpommern, Schwerin, 2024
Auszugsweise Vervielfältigung und Verbreitung mit Quellenangabe gestattet.

Zeichenerklärungen und Abkürzungen

-	Nichts vorhanden
0	Weniger als die Hälfte von 1 in der letzten besetzten Stelle, jedoch mehr als nichts
.	Zahlenwert unbekannt oder geheim zu halten
...	Zahl lag bei Redaktionsschluss noch nicht vor
x	Aussage nicht sinnvoll oder Fragestellung nicht zutreffend
/	Keine Angabe, da Zahlenwert nicht ausreichend genau oder nicht repräsentativ
()	Zahl hat eingeschränkte Aussagefähigkeit
[rot]	Berichtigte Zahl

Abweichungen in den Summen erklären sich aus dem Auf- und Abrunden der Einzelwerte.

Um die Lesbarkeit der Texte, Tabellen und Grafiken zu erhalten, wird – soweit keine geschlechtsneutrale Formulierung vorhanden ist – von der Benennung der Geschlechter abgesehen. Die verwendeten Bezeichnungen gelten demnach gleichermaßen für weiblich, männlich und divers.

Inhaltsverzeichnis

	Seite
Vorbemerkungen	3
Grafik 1 Sozialversicherungspflichtig Beschäftigte mit Arbeitsort in Mecklenburg-Vorpommern am 30. Juni 2023	5
Grafik 2 Sozialversicherungspflichtig Beschäftigte mit Arbeitsort in den kreisfreien Städten und Landkreisen Mecklenburg-Vorpommerns am 30. Juni 2023 nach Voll- und Teilzeitbeschäftigten	5
Tabelle 1 Sozialversicherungspflichtig Beschäftigte mit Arbeitsort in Mecklenburg-Vorpommern am 30. Juni 2023 nach Wirtschaftsabschnitten und -unterabschnitten, Geschlecht, Teilzeitbeschäftigten, Ausländern und Auszubildenden	6
Tabelle 2 Sozialversicherungspflichtig Beschäftigte mit Arbeitsort in Mecklenburg-Vorpommern am 30. Juni 2023 nach Wirtschaftsabschnitten, Geschlecht, deutschen Beschäftigten und Altersgruppen	7
Tabelle 3 Sozialversicherungspflichtig Beschäftigte mit Arbeitsort in Mecklenburg-Vorpommern am 30. Juni 2023 nach Wirtschaftsabschnitten, Altersgruppen, Geschlecht und beruflicher Ausbildung	8
Tabelle 4 Sozialversicherungspflichtig Beschäftigte mit Arbeitsort in Mecklenburg-Vorpommern am 30. Juni 2023 nach Wirtschaftsabschnitten, Geschlecht sowie Vollzeit- und Teilzeitbeschäftigten	9
Tabelle 5 Sozialversicherungspflichtig Beschäftigte mit Arbeitsort in Mecklenburg-Vorpommern am 30. Juni 2023 nach beruflicher Gliederung, Geschlecht, Teilzeitbeschäftigten sowie Ausländern und Auszubildenden	10
Tabelle 6 Sozialversicherungspflichtig Beschäftigte mit Arbeitsort in Mecklenburg-Vorpommern am 30. Juni 2023 nach beruflicher Gliederung und beruflicher Ausbildung	11
Tabelle 7 Sozialversicherungspflichtig Beschäftigte mit Arbeitsort in Mecklenburg-Vorpommern am 30. Juni 2023 nach kreisfreien Städten und Landkreisen, Geschlecht, Vollzeit- und Teilzeitbeschäftigten sowie deutschen Beschäftigten, Ausländern und Auszubildenden	12
Tabelle 8 Sozialversicherungspflichtig Beschäftigte mit Arbeitsort in Mecklenburg-Vorpommern am 30. Juni 2023 nach kreisfreien Städten und Landkreisen, Geschlecht sowie deutschen Beschäftigten und beruflicher Ausbildung	13
Tabelle 9 Sozialversicherungspflichtig Beschäftigte mit Arbeitsort in Mecklenburg-Vorpommern am 30. Juni 2023 nach Wirtschaftsabschnitten, Altersgruppen, Geschlecht sowie kreisfreien Städten und Landkreisen	14
Tabelle 10 Sozialversicherungspflichtig Beschäftigte mit Arbeitsort in Mecklenburg-Vorpommern im Zeitvergleich nach Geschlecht, Teilzeitbeschäftigten sowie Ausländern, Auszubildenden und Wirtschaftsbereichen	16
Tabelle 11 Sozialversicherungspflichtig Beschäftigte mit Wohnort in Mecklenburg-Vorpommern am 30. Juni 2023 nach Wirtschaftsabschnitten und -unterabschnitten, Geschlecht, Teilzeitbeschäftigten, Ausländern und Auszubildenden	17
Tabelle 12 Sozialversicherungspflichtig Beschäftigte mit Wohnort in Mecklenburg-Vorpommern am 30. Juni 2023 nach Wirtschaftsabschnitten, Geschlecht, deutschen Beschäftigten und Altersgruppen	18
Tabelle 13 Sozialversicherungspflichtig Beschäftigte mit Wohnort in Mecklenburg-Vorpommern am 30. Juni 2023 nach Wirtschaftsabschnitten, Altersgruppen, Geschlecht und beruflicher Ausbildung	19
Tabelle 14 Sozialversicherungspflichtig Beschäftigte mit Wohnort in Mecklenburg-Vorpommern am 30. Juni 2023 nach beruflicher Gliederung, Geschlecht, Teilzeitbeschäftigten sowie Ausländern und Auszubildenden	20
Tabelle 15 Sozialversicherungspflichtig Beschäftigte mit Wohnort in Mecklenburg-Vorpommern am 30. Juni 2023 nach beruflicher Gliederung und beruflicher Ausbildung	21
Tabelle 16 Sozialversicherungspflichtig Beschäftigte mit Wohnort in Mecklenburg-Vorpommern am 30. Juni 2023 nach kreisfreien Städten und Landkreisen, Geschlecht, Vollzeit- und Teilzeitbeschäftigten sowie deutschen Beschäftigten, Ausländern und Auszubildenden	22
Tabelle 17 Sozialversicherungspflichtig Beschäftigte mit Wohnort in Mecklenburg-Vorpommern am 30. Juni 2023 nach kreisfreien Städten und Landkreisen, Geschlecht sowie deutschen Beschäftigten und beruflicher Ausbildung	23
Tabelle 18 Sozialversicherungspflichtig Beschäftigte mit Wohnort in Mecklenburg-Vorpommern am 30. Juni 2023 nach Wirtschaftsabschnitten, Altersgruppen, Geschlecht sowie kreisfreien Städten und Landkreisen	24
Von der Meldung des Arbeitgebers zur Statistik	26
Fußnotenerläuterungen	27

Vorbemerkungen

Am 30. Juni 2023 waren mit Arbeitsort in Mecklenburg-Vorpommern 581.066 Personen abhängig beschäftigt und unterlagen der Meldepflicht zur Sozialversicherung. Damit stellten die sozialversicherungspflichtig Beschäftigten rund 76 Prozent der im Land erwerbstätigen Personen. Die fortlaufende Beobachtung von Größe, Struktur und Entwicklung dieses Personenkreises ist eine wesentliche Grundlage wirtschafts- und sozialpolitischer Analysen, aus denen sich u. a. Maßnahmen regionaler Struktur- und Arbeitsmarktpolitik ableiten.

Gesetzliche Grundlagen der Meldung und statistischen Nutzung

Gesetzliche Grundlage für die Durchführung der Statistik sozialversicherungspflichtig Beschäftigter ist das Dritte Buch Sozialgesetzbuch (SGB III) – Arbeitsförderung. Nach § 281 SGB III (Arbeitsmarktstatistiken) ist die Bundesagentur für Arbeit (BA) damit beauftragt, aus den in ihrem Geschäftsbereich anfallenden Daten Statistiken, insbesondere über Beschäftigung und Arbeitslosigkeit der Arbeitnehmerinnen und Arbeitnehmer sowie über Leistungen der Arbeitsförderung, zu erstellen. Auf Grundlage der Meldungen nach § 28 a (Meldepflicht) des Vierten Buches Sozialgesetzbuch (SGB IV) – Gemeinsame Vorschriften für die Sozialversicherung – erstellt die BA eine Datei sozialversicherungspflichtig Beschäftigter. Die anonymisierten Einzeldaten der sozialversicherungspflichtig Beschäftigten stellt sie gemäß § 282 a Absatz 2 SGB III dem Statistischen Bundesamt und den Statistischen Ämtern der Länder zur Verfügung. Diese erstellen Veröffentlichungen der Beschäftigungsstatistik für allgemeine Zwecke in tiefer fachlicher und regionaler Gliederung, führen gezielte Auswertungen und vergleichende Untersuchungen durch und binden die Ergebnisse der Beschäftigungsstatistik in das erwerbsstatistische Gesamtbild ein.

Auskunftspflichtige sind gemäß den Vorschriften der Verordnung über die Erfassung und Übermittlung von Daten für die Träger der Sozialversicherung (Datenerfassungs- und -übermittlungsverordnung – DEÜV) die Arbeitgeber. Sie müssen an die Träger der Sozialversicherung Meldungen verschiedenen Inhalts über die in ihren Betrieben sozialversicherungspflichtig Beschäftigten erstatten.

Abgrenzung des Kreises der sozialversicherungspflichtig Beschäftigten

Als sozialversicherungspflichtig Beschäftigte gelten Personen, die folgende Kriterien erfüllen:

1. Eine Arbeitgebermeldung zur Sozialversicherung liegt vor.
2. Die Beschäftigung ist versicherungspflichtig in mindestens einem der Zweige der Sozialversicherung (Rentenversicherung, Krankenversicherung/Pflegeversicherung, Arbeitslosenversicherung).
3. Es handelt sich um abhängige Beschäftigung bzw. Arbeit, die im Allgemeinen gegen Entgelt entrichtet wird (Ausnahmen sind Unterbrechungstatbestände wie z. B. Elternzeit).
4. Es wird mindestens eine Stunde pro Woche gearbeitet – soweit aus der Personengruppendefinition erkennbar.
Unter anderem zählen auch folgende Personen zu den sozialversicherungspflichtig Beschäftigten:
 - Beschäftigte in einem Ausbildungsverhältnis,
 - Altersteilzeitbeschäftigte,
 - Praktikanten,
 - Werkstudenten,
 - Personen, die aus einem sozialversicherungspflichtigen Beschäftigungsverhältnis zur Ableistung von gesetzlichen Dienstplichten (z. B. Wehrübung) einberufen werden,
 - behinderte Menschen in anerkannten Werkstätten oder gleichartigen Einrichtungen (seit der Revision im August 2014),
 - Personen in Einrichtungen der Jugendhilfe, Berufsbildungswerken oder ähnlichen Einrichtungen für behinderte Menschen (seit der Revision im August 2014) sowie
 - Personen, die ein freiwilliges soziales, ein freiwilliges ökologisches Jahr oder einen Bundesfreiwilligendienst ableisten (seit der Revision im August 2014).

Nicht zu den sozialversicherungspflichtig Beschäftigten gezählt werden im Rahmen der Beschäftigungsstatistik die geringfügig Beschäftigten, da für diese nur pauschale Sozialversicherungsabgaben zu leisten sind. Sie sind daher auch nicht Gegenstand des Nachweises in diesem Statistischen Bericht.

Nicht einbezogen sind zudem Beamte, Selbstständige und mithelfende Familienangehörige, Berufs- und Zeitsoldaten sowie Wehr- und Zivildienstleistende (siehe o. g. Ausnahme).

Regionales Zuordnungskonzept

Beim Nachweis der sozialversicherungspflichtig Beschäftigten am Arbeitsort (Tabellen 1 bis 10) werden die Beschäftigten der Gemeinde zugeordnet, in der der Betrieb liegt, in dem sie beschäftigt sind. Der Nachweis nach dem Wohnort (Tabellen 11 bis 18) basiert auf Angaben der Arbeitgeber bzw. Meldebehörden.

Klassifikation der Wirtschaftszweige

Die Wirtschaftszweiggliederung erfolgt nach der "**Klassifikation der Wirtschaftszweige Ausgabe 2008 (WZ 2008)**". Die Gliederung der WZ 2008 wurde unter Beteiligung von Datennutzern und -produzenten in Verwaltung, Wirtschaft, Forschung und Gesellschaft geschaffen. Sie berücksichtigt die Vorgaben der statistischen Systematik der Wirtschaftszweige in der Europäischen Gemeinschaft (NACE Rev. 2), die mit der Verordnung (EG) Nr. 1893/2006 des Europäischen Parlaments und des Rates vom 20. Dezember 2006 (ABl. EG Nr. L 393 S. 1) veröffentlicht wurde. Grundsätzlich sind die wirtschaftsfachlichen Ergebnisse der Beschäftigungsstatistik mit anderen deutschen und europäischen Wirtschaftsstatistiken vergleichbar. Maßgebend für die Zuordnung der Beschäftigten ist der wirtschaftliche Schwerpunkt des Betriebes (örtliche Einheit), in dem der sozialversicherungspflichtige Arbeitnehmer bzw. die Arbeitnehmerin beschäftigt ist. Dieser richtet sich nach dem Betriebszweck oder der wirtschaftlichen Tätigkeit des überwiegenden Teils der Beschäftigten. Die Verschlüsselung und Pflege der wirtschaftsfachlichen Zuordnung der Betriebe wird im Rahmen des Betriebsnummernverfahrens vom Betriebsnummern-Service der BA durchgeführt. Die zutreffende Verwendung der vergebenen Betriebsnummern durch die Arbeitgeber ist Voraussetzung für die korrekte wirtschaftsfachliche Differenzierung.

Klassifikation der Berufe

Die Angaben zur Tätigkeit der sozialversicherungspflichtig Beschäftigten beruhen auf der "Klassifikation der Berufe 2010" (KldB 2010) in der überarbeiteten Fassung von 2020. Sie besitzt eine hohe Kompatibilität zur internationalen Berufsklassifikation, der ISCO-08 (International Standard Classification of Occupations 2008). Maßgebend für die Berufsbezeichnung ist allein die gegenwärtig in der Hauptbeschäftigung ausgeübte Tätigkeit und nicht der erlernte oder früher ausgeübte Beruf.

Alter

Bei der Darstellung der Altersgruppen wird bei jeder Auszählung das Alter der Beschäftigten am jeweiligen Stichtag ermittelt.

Ausbildung (berufliche)

Nachgewiesen wird die abgeschlossene Berufsausbildung, untergliedert nach beruflichem Ausbildungsabschluss, d. h. Abschluss einer anerkannten Berufsausbildung, einem Meister-/Techniker- oder gleichwertigen Fachschulabschluss und akademischem Abschluss, d. h. Bachelor, Diplom/Magister/Master/Staatsexamen, Promotion. Die Angaben beziehen sich auf den höchsten Abschluss, auch wenn diese Ausbildung für die derzeit ausgeübte Tätigkeit nicht vorgeschrieben oder verlangt ist.

Ausländer

... sind Personen, die nicht Deutsche im Sinne des Artikels 116 Absatz 1 Grundgesetz sind, d. h. nicht die deutsche Staatsangehörigkeit besitzen. Zu ihnen gehören auch die Staatenlosen und die Personen mit ungeklärter Staatsangehörigkeit. Deutsche, die zugleich eine fremde Staatsangehörigkeit besitzen, gehören nicht zu den Ausländerinnen und Ausländern.

Auszubildende

... sind Personen, die aufgrund eines Ausbildungsvertrages nach dem Berufsbildungsgesetz oder der Handwerksordnung eine betriebliche Berufsausbildung in einem anerkannten Ausbildungsberuf durchlaufen.

Voll- und Teilzeitbeschäftigte

Die Unterscheidung richtet sich nach den von den Arbeitgebern in den Meldebelegen erteilten Angaben. Die Arbeitgeber melden, ob der/die Beschäftigte sich im tarifrechtlichen Sinne in einem Vollzeit- oder einem Teilzeitbeschäftigungsverhältnis befindet. Ausschlaggebend ist die im Arbeitsvertrag individuell vereinbarte Regelarbeitszeit.

Allgemeine Hinweise

Weiterführende Informationen, insbesondere zu Revisionen der Beschäftigtenstatistik, sind den einschlägigen Veröffentlichungen der Bundesagentur für Arbeit (BA), wie z. B. Methoden- und Qualitätsberichten, Glossaren und Klassifikationen, unter <https://statistik.arbeitsagentur.de> zu entnehmen.

Verfahrensbedingt gelten die im vorliegenden Statistischen Bericht veröffentlichten Ergebnisse für einen Zeitraum von drei Jahren als **vorläufig** und können während dieses Zeitraumes von der Bundesagentur für Arbeit in begründeten Fällen jederzeit geändert werden.

Geringfügige Abweichungen zu Veröffentlichungen der Bundesagentur für Arbeit sind auf nachträgliche Korrekturen der BA zurückzuführen.

Mit vorliegendem Bericht bietet das Statistische Amt Mecklenburg-Vorpommern Daten in möglichst großer Detailtiefe bei gleichzeitiger Wahrung des Datenschutzes gemäß den Rechtsvorschriften zur statistischen Geheimhaltung und zum Datenschutz, insbesondere § 16 Bundesstatistikgesetz, an. Konsumenten werden ausdrücklich aufgefordert, Deanonymisierungsversuche zu unterlassen.

Grafiken

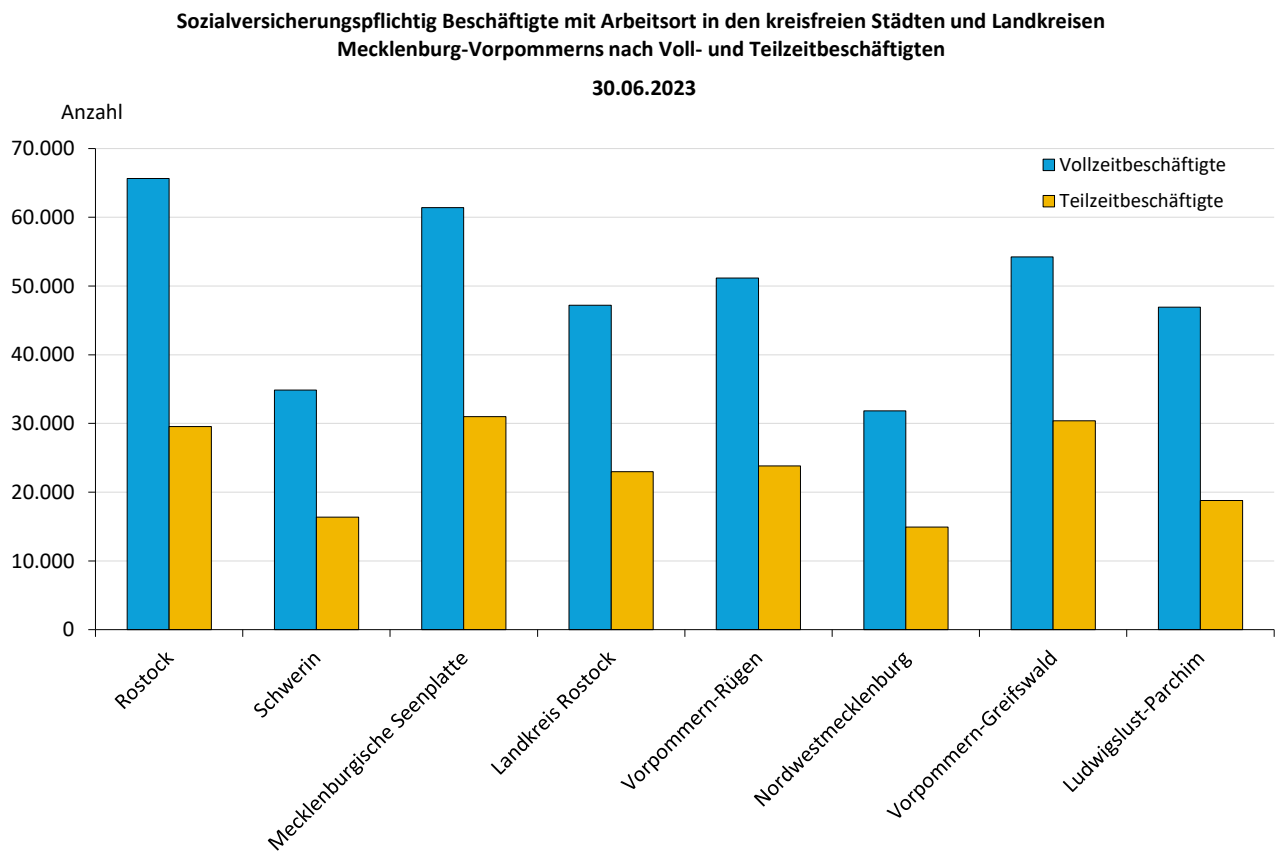
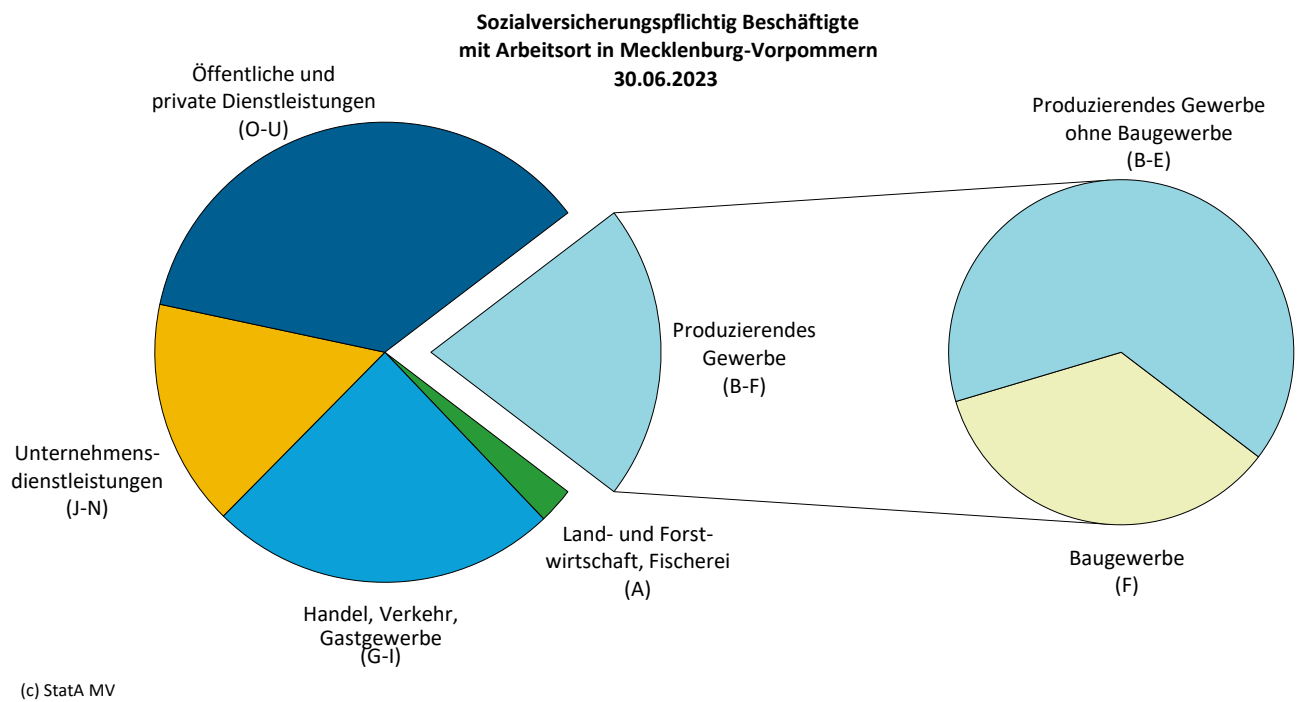


Tabelle 1

**Sozialversicherungspflichtig Beschäftigte mit Arbeitsort
in Mecklenburg-Vorpommern am 30. Juni 2023 nach Wirt-
schaftsabschnitten und -unterabschnitten, Geschlecht,
Teilzeitbeschäftigten, Ausländern und Auszubildenden**

Lfd. Nr.	Nr.der Klassi- fikation	Wirtschaftsgliederung nach WZ 2008 (H. v. = Herstellung von)	Und zwar						
			Insge- samt 1) 2)	männ- lich	weib- lich	Teilzeit- beschäf- tigte	Aus- länder	Auszubildende	
								ins- gesamt	darunter weiblich
1	2	3	4	5	6	7	8	9	10
1	A-U	Insgesamt 3)	581.066	288.503	292.563	187.756	39.150	22.035	9.427
2	A	Land- und Forstwirtschaft, Fischerei	14.677	10.859	3.818	1.888	2.072	671	180
3	B-F	Produzierendes Gewerbe	120.411	94.763	25.648	11.721	7.962	5.354	728
4	B-E	Produzierendes Gewerbe ohne Baugewerbe	78.228	57.569	20.659	7.697	5.415	2.943	564
5	B	Bergbau und Gewinnung von Steinen und Erden	543	492	51	46	.	.	.
6	C	Verarbeitendes Gewerbe	65.517	47.750	17.767	6.446	5.212	2.421	471
7	10-12	H. v. Nahrungs- und Genussmitteln, Getränken und Tabakerzeugnissen	16.028	8.895	7.133	2.473	2.425	468	152
8	13-15	H. v. Textilien, Bekleidung, Leder, Lederwaren und Schuhen H. v. Holz-, Flecht-, Korb- und Korkwaren - ohne Möbel;	918	427	491	159	162	23	16
9	16-18	Papier, Pappe und Druckerzeugnissen	5.740	4.459	1.281	436	281	226	47
10	19	Kokerei und Mineralölverarbeitung
11	20	H. v. chemischen Erzeugnissen	1.331	1.021	310	99	72	54	.
12	21	H. v. pharmazeutischen Erzeugnissen H. v. Gummi- und Kunststoffwaren, Glas und Glaswaren,
13	22-23	Keramik, Verarbeitung von Steinen und Erden	4.351	3.559	792	278	286	109	17
14	24-25	Metallerzeugung und -bearbeitung, H. v. Metallerzeugnissen	9.951	8.535	1.416	596	685	397	40
15	26	H. v. DV-Geräten, elektronischen u. optischen Erzeugnissen	1.999	1.352	647	244	149	72	12
16	27	H. v. elektrischen Ausrüstungen	2.786	2.191	595	230	123	67	11
17	28	Maschinenbau	6.478	5.572	906	345	219	297	23
18	29-30	Fahrzeugbau H. v. Möbeln und sonstigen Waren, Reparatur und Installa- tion von Maschinen und Ausrüstungen	6.091	5.304	787	202	428	292	37
19	31-33	Energieversorgung Wasserversorgung; Abwasser- und Abfallentsorgung, Beseitigung von Umweltverschmutzungen	9.064	5.947	3.117	1.275	347	406	105
20	D	Baugewerbe	5.501	3.889	1.612	577	.	270	53
21	E	Hoch- und Tiefbau	6.667	5.438	1.229	628	103	.	.
22	F	vorbereitende Baustellenarbeiten, Bauinstallation und sonstiges Ausbaugewerbe	42.183	37.194	4.989	4.024	2.547	2.411	164
23	41-42	Dienstleistungsbereiche	11.173	10.071	1.102	742	602	531	23
24	43	Handel, Verkehr und Gastgewerbe	31.010	27.123	3.887	3.282	1.945	1.880	141
25	G-U	Handel; Instandhaltung und Reparatur von Kfz	445.978	182.881	263.097	174.147	29.116	16.010	8.519
26	G-I	Handel mit Kfz; Instandhaltung und Reparatur von Kfz	142.367	74.059	68.308	49.817	15.259	6.115	2.301
27	G	Großhandel (ohne Handel mit Kfz)	73.035	32.915	40.120	30.378	2.576	3.728	1.341
28	45	Einzelhandel (ohne Handel mit Kfz)	11.687	9.541	2.146	1.270	340	1.159	164
29	46	Verkehr und Lagerei	14.483	10.400	4.083	1.693	507	640	127
30	47	Gastgewerbe	46.865	12.974	33.891	27.415	1.729	1.929	1.050
31	H	Information und Kommunikation	32.028	24.509	7.519	6.367	3.038	708	115
32	I	Verlagswesen, audiovisuelle Medien und Rundfunk	37.304	16.635	20.669	13.072	9.645	1.679	845
33	J	Telekommunikation	8.913	5.915	2.998	1.771	307	373	84
34	58-60	Informationstechnologie und Informationsdienstleistungen	1.703	872	831	394	.	73	36
35	61	Finanz- und Versicherungsdienstleistungen	829	628	201	116	.	6	.
36	62-63	Finanzdienstleistungen	6.381	4.415	1.966	1.261	254	294	48
37	K	Versicherungen, Rückvers. u. Pensionskassen (o. Sozial- vers.); mit Finanz- u. Versicherungsdienstl. verb. Tätigkeiten	7.737	2.798	4.939	2.858	131	324	130
38	64	Grundstücks- und Wohnungswesen	5.161	1.778	3.383	1.944	76	201	83
39	65-66	freiberufliche, wissenschaftliche, technische Dienstleistungen; sonstige wirtschaftliche Dienstleistungen	2.576	1.020	1.556	914	55	123	47
40	L	freiberufliche, wissenschaftl. und technische Dienstleistungen	7.859	3.963	3.896	2.031	407	213	117
41	M-N	Forschung und Entwicklung	68.235	35.171	33.064	24.007	6.015	1.247	579
42	M	sonstige freiberufl., wissenschaftl. u. technische Tätigkeiten	24.757	10.959	13.798	6.900	1.438	874	484
43	69-71	sonstige freiberufliche, wissenschaftl. u. technische Tätigkeiten	17.043	7.390	9.653	4.816	680	659	336
44	72	sonstige freiberufliche, wissenschaftl. u. technische Tätigkeiten	5.468	2.737	2.731	1.288	684	69	34
45	73-75	darunter Überlassung von Arbeitskräften	2.246	832	1.414	796	74	146	114
46	N	öffentliche Verwaltung, Verteidigung, Sozialversicherung; Erziehung und Unterricht; Gesundheits- und Sozialwesen	43.478	24.212	19.266	17.107	4.577	373	95
47	78.2, 78.3	öffentliche Verwaltung, Verteidigung, Sozialversicherung; Erziehung und Unterricht; Gesundheits- und Sozialwesen	7.007	5.500	1.507	1.070	1.998	12	5
48	O-Q	öffentliche Verwaltung, Verteidigung; Sozialversicherung	189.058	52.587	136.471	84.183	5.252	7.198	5.012
49	O	Erziehung und Unterricht	42.510	15.685	26.825	12.496	275	1.440	799
50	P	Gesundheits- und Sozialwesen	29.151	7.845	21.306	14.580	1.079	801	424
51	Q	Gesundheitswesen	117.397	29.057	88.340	57.107	3.898	4.957	3.789
52	86	Heime und Sozialwesen	54.870	12.121	42.749	22.149	2.249	3.384	2.639
53	87-88	Kunst, Unterhaltung und Erholung; sonstige Dienstleistungen; private Haushalte; extraterritoriale Organisationen	62.527	16.936	45.591	34.958	1.649	1.573	1.150
54	R-U	Kunst, Unterhaltung und Erholung	21.809	8.388	13.421	9.480	1.745	540	296
55	R	sonstige Dienstleistungen	6.163	3.084	3.079	1.886	493	230	97
56	S	private Haushalte mit Hauspersonal; Dienstleistungen und H. v. Waren durch private Haushalte für den Eigenbedarf	15.031	5.109	9.922	7.286	1.194	310	199
57	T	extraterritoriale Organisationen und Körperschaften	615	195	420	308	58	.	.
58	U		-	-	-	-	-	-	-

Tabelle 2

**Sozialversicherungspflichtig Beschäftigte mit Arbeitsort
in Mecklenburg-Vorpommern am 30. Juni 2023
nach Wirtschaftsabschnitten, Geschlecht, deutschen
Beschäftigten und Altersgruppen**

Lfd. Nr.	Nr. der Klassifikation	Wirtschaftsgliederung nach WZ 2008	Geschl.	Insgesamt	Davon im Alter von ... bis unter ... Jahren						
					unter 20	20 - 30	30 - 40	40 - 50	50 - 60	60 - 65	65 und mehr
					1	2	3	4	5	6	7
					Insgesamt						
1	A-U	Insgesamt 3)	weibl.	292.563	6.129	36.496	67.172	66.016	78.798	34.684	3.268
2			insg.	581.066	14.409	79.106	135.077	131.642	148.186	64.648	7.998
3	A	Land- und Forstwirtschaft, Fischerei	weibl.	3.818	140	593	789	676	1.084	474	62
4			insg.	14.677	595	2.465	3.309	2.518	3.842	1.746	202
5	B-F	Produzierendes Gewerbe	weibl.	25.648	431	2.523	5.606	6.022	7.507	3.294	265
6			insg.	120.411	3.281	14.504	27.690	28.630	31.827	13.305	1.174
7	B-E	Produzierendes Gewerbe ohne Baugewerbe	weibl.	20.659	342	2.129	4.636	4.743	6.000	2.644	165
8			insg.	78.228	1.756	9.382	19.139	18.127	20.527	8.645	652
9	C	Verarbeitendes Gewerbe	weibl.	17.767	295	1.853	3.896	4.039	5.265	2.277	142
10			insg.	65.517	1.472	7.992	16.201	15.398	16.946	6.975	533
11	F	Baugewerbe	weibl.	4.989	89	394	970	1.279	1.507	650	100
12			insg.	42.183	1.525	5.122	8.551	10.503	11.300	4.660	522
13	G-U	Dienstleistungsbereiche	weibl.	263.097	5.558	33.380	60.777	59.318	70.207	30.916	2.941
14			insg.	445.978	10.533	62.137	104.078	100.494	112.517	49.597	6.622
15	G-I	Handel, Verkehr und Gastgewerbe	weibl.	68.308	1.763	9.181	14.880	15.392	18.623	7.699	770
16			insg.	142.367	4.203	21.880	32.085	31.670	35.546	14.828	2.155
17	J	Information und Kommunikation	weibl.	2.998	28	443	825	706	687	285	24
18			insg.	8.913	122	1.429	2.532	2.157	1.883	702	88
19	K	Finanz- und Versicherungsdienstleistungen	weibl.	4.939	45	523	941	1.152	1.734	512	32
20			insg.	7.737	91	1.062	1.549	1.824	2.430	715	66
21	L	Grundstücks- und Wohnungswesen	weibl.	3.896	51	422	809	1.005	1.053	485	71
22			insg.	7.859	96	738	1.498	1.982	2.289	1.075	181
23	M-N	freiberufliche, wissenschaftliche, technische Dienstleistungen; sonstige wirtschaftl. Dienstleistungen	weibl.	33.064	365	4.075	8.450	8.019	8.062	3.680	413
24			insg.	68.235	876	9.684	17.504	16.090	15.771	7.117	1.193
25	O-Q	öffentliche Verwaltung; Verteidigung, Sozialversicherung; Erziehung und Unterricht; Gesundheits- und Sozialwesen	weibl.	136.471	3.050	17.348	31.829	29.703	36.437	16.702	1.402
26			insg.	189.058	4.714	24.784	44.073	41.572	48.801	22.614	2.500
27	R-U	Kunst, Unterhaltung und Erholung; sonstige Dienstleistungen; private Haushalte; exterritoriale Organisationen	weibl.	13.421	256	1.388	3.043	3.341	3.611	1.553	229
28			insg.	21.809	431	2.560	4.837	5.199	5.797	2.546	439
					Darunter						
					Deutsche Beschäftigte						
29	A-U	Insgesamt 3)	weibl.	277.260	5.840	32.239	62.875	62.223	76.603	34.282	3.198
30			insg.	541.916	13.700	68.163	123.438	122.473	142.804	63.588	7.750
31	A	Land- und Forstwirtschaft, Fischerei	weibl.	3.297	121	397	660	571	1.017	471	60
32			insg.	12.605	542	1.842	2.766	2.061	3.516	1.690	188
33	B-F	Produzierendes Gewerbe	weibl.	23.913	410	2.128	5.165	5.525	7.178	3.249	258
34			insg.	112.449	3.166	12.763	25.301	26.503	30.495	13.085	1.136
35	B-E	Produzierendes Gewerbe ohne Baugewerbe	weibl.	19.051	322	1.754	4.236	4.293	5.688	2.600	158
36			insg.	72.813	1.683	8.220	17.578	16.662	19.565	8.476	629
37	C	Verarbeitendes Gewerbe	weibl.	16.207	275	1.483	3.516	3.606	4.957	2.234	136
38			insg.	60.305	1.399	6.860	14.712	13.990	16.018	6.812	514
39	F	Baugewerbe	weibl.	4.862	88	374	929	1.232	1.490	649	100
40			insg.	39.636	1.483	4.543	7.723	9.841	10.930	4.609	507
41	G-U	Dienstleistungsbereiche	weibl.	250.050	5.309	29.714	57.050	56.127	68.408	30.562	2.880
42			insg.	416.862	9.992	53.558	95.371	93.909	108.793	48.813	6.426
43	G-I	Handel, Verkehr und Gastgewerbe	weibl.	62.338	1.630	7.191	13.389	14.049	17.802	7.534	743
44			insg.	127.108	3.884	16.939	27.942	28.334	33.547	14.409	2.053
45	J	Information und Kommunikation	weibl.	2.886	26	412	777	686	677	284	24
46			insg.	8.606	119	1.342	2.400	2.101	1.860	696	88
47	K	Finanz- und Versicherungsdienstleistungen	weibl.	4.859	44	503	918	1.125	1.725	512	32
48			insg.	7.606	87	1.021	1.514	1.785	2.419	715	65
49	L	Grundstücks- und Wohnungswesen	weibl.	3.676	46	381	752	930	1.019	481	67
50			insg.	7.452	88	673	1.388	1.847	2.222	1.063	171
51	M-N	freiberufliche, wissenschaftliche, technische Dienstleistungen; sonstige wirtschaftl. Dienstleistungen	weibl.	30.576	331	3.475	7.725	7.353	7.683	3.608	401
52			insg.	62.220	779	8.048	15.655	14.672	14.959	6.953	1.154
53	O-Q	öffentliche Verwaltung; Verteidigung, Sozialversicherung; Erziehung und Unterricht; Gesundheits- und Sozialwesen	weibl.	133.152	2.989	16.563	30.680	28.868	36.037	16.626	1.389
54			insg.	183.806	4.635	23.471	42.137	40.362	48.240	22.491	2.470
55	R-U	Kunst, Unterhaltung und Erholung; sonstige Dienstleistungen; private Haushalte; exterritoriale Organisationen	weibl.	12.563	243	1.189	2.809	3.116	3.465	1.517	224
56			insg.	20.064	400	2.064	4.335	4.808	5.546	2.486	425

Tabelle 3

**Sozialversicherungspflichtig Beschäftigte mit Arbeitsort
in Mecklenburg-Vorpommern am 30. Juni 2023
nach Wirtschaftsabschnitten, Altersgruppen, Geschlecht
und beruflicher Ausbildung**

Lfd. Nr.	Nr. der Klassifikation	Wirtschaftsgliederung nach WZ 2008 Altersgruppen (von ... bis unter ... Jahren)	Insgesamt	Davon			
				anerkannter Berufsabschluss 4)	akademischer Abschluss 5)	ohne berufliche Ausbildung	unbekannte berufliche Ausbildung
1	2	3	4	5	6	7	8
			Insgesamt				
1	A-U	Insgesamt 3)	581.066	402.911	80.667	51.533	45.955
2	A	Land- und Forstwirtschaft, Fischerei	14.677	9.924	1.163	1.404	2.186
3	B-F	Produzierendes Gewerbe	120.411	91.562	10.144	9.267	9.438
4	B-E	Produzierendes Gewerbe ohne Baugewerbe	78.228	59.550	8.161	5.561	4.956
5	C	Verarbeitendes Gewerbe	65.517	49.886	6.213	4.872	4.546
6	F	Baugewerbe	42.183	32.012	1.983	3.706	4.482
7	G-U	Dienstleistungsbereiche	445.978	301.425	69.360	40.862	34.331
8	G-I	Handel, Verkehr und Gastgewerbe	142.367	102.411	7.820	14.540	17.596
9	J	Information und Kommunikation	8.913	4.579	2.977	765	592
10	K	Finanz- und Versicherungsdienstleistungen	7.737	5.707	1.263	451	316
11	L	Grundstücks- und Wohnungswesen freiberufliche, wissenschaftliche, technische Dienstleistungen; sonstige wirtschaftliche Dienstleistungen	7.859	5.628	1.197	385	649
12	M-N	öffentliche Verwaltung, Verteidigung, Sozialversicherung;	68.235	43.558	11.366	6.722	6.589
13	O-Q	Erziehung und Unterricht; Gesundheits- und Sozialwesen Kunst, Unterhaltung und Erholung; sonstige Dienstleistungen; private Haushalte; exterritoriale Organisationen	189.058	125.160	41.022	16.264	6.612
14	R-U		21.809	14.382	3.715	1.735	1.977
15		Unter 20	14.409	1.265	20	11.520	1.604
16		20 - 25	38.987	18.921	1.296	15.309	3.461
17		25 - 30	40.119	23.926	6.622	6.628	2.943
18		30 - 35	58.718	40.154	10.504	4.634	3.426
19		35 - 40	76.359	55.522	12.223	3.754	4.860
20		40 - 45	72.533	53.390	10.714	2.955	5.474
21		45 - 50	59.109	43.509	8.308	2.175	5.117
22		50 - 55	66.067	50.848	7.853	1.601	5.765
23		55 - 60	82.119	62.639	11.226	1.576	6.678
24		60 - 65	64.648	48.147	9.685	1.257	5.559
25		65 und mehr	7.998	4.590	2.216	124	1.068
			Darunter				
			Weiblich				
26	A-U	Insgesamt 3)	292.563	205.534	45.028	21.655	20.346
27	A	Land- und Forstwirtschaft, Fischerei	3.818	2.415	472	345	586
28	B-F	Produzierendes Gewerbe	25.648	18.797	3.448	1.532	1.871
29	B-E	Produzierendes Gewerbe ohne Baugewerbe	20.659	15.102	2.792	1.281	1.484
30	C	Verarbeitendes Gewerbe	17.767	13.132	2.028	1.179	1.428
31	F	Baugewerbe	4.989	3.695	656	251	387
32	G-U	Dienstleistungsbereiche	263.097	184.322	41.108	19.778	17.889
33	G-I	Handel, Verkehr und Gastgewerbe	68.308	49.385	4.215	6.180	8.528
34	J	Information und Kommunikation	2.998	1.594	964	208	232
35	K	Finanz- und Versicherungsdienstleistungen	4.939	3.846	668	201	224
36	L	Grundstücks- und Wohnungswesen freiberufliche, wissenschaftliche, technische Dienstleistungen; sonstige wirtschaftliche Dienstleistungen	3.896	2.746	653	195	302
37	M-N	öffentliche Verwaltung, Verteidigung, Sozialversicherung;	33.064	21.525	5.342	2.630	3.567
38	O-Q	Erziehung und Unterricht; Gesundheits- und Sozialwesen Kunst, Unterhaltung und Erholung; sonstige Dienstleistungen; private Haushalte; exterritoriale Organisationen	136.471	96.009	27.007	9.506	3.949
39	R-U		13.421	9.217	2.259	858	1.087
40		Unter 20	6.129	564	12	4.887	666
41		20 - 25	17.538	8.671	790	6.616	1.461
42		25 - 30	18.958	11.615	3.770	2.503	1.070
43		30 - 35	28.957	20.063	5.876	1.777	1.241
44		35 - 40	38.215	27.956	6.870	1.519	1.870
45		40 - 45	36.363	26.846	6.059	1.186	2.272
46		45 - 50	29.653	22.007	4.499	923	2.224
47		50 - 55	34.636	26.669	4.407	775	2.785
48		55 - 60	44.162	33.552	6.451	784	3.375
49		60 - 65	34.684	25.680	5.403	631	2.970
50		65 und mehr	3.268	1.911	891	54	412

Tabelle 4

**Sozialversicherungspflichtig Beschäftigte mit Arbeitsort
in Mecklenburg-Vorpommern am 30. Juni 2023
nach Wirtschaftsabschnitten, Geschlecht sowie Vollzeit-
und Teilzeitbeschäftigten**

Lfd. Nr.	Nr. der Klassi- fikation	Wirtschaftsgliederung nach WZ 2008	Ins- gesamt 1)	Davon				
				Vollzeitbeschäftigte			Teilzeitbeschäftigte	
				ins- gesamt 2)	darunter		ins- gesamt 2)	darunter
					Ausländer	Auszu- bildende		
1	2	3	4	5	6	7	8	9
				Insgesamt				
1	A-U	Insgesamt 3)	581.066	393.310	28.717	21.480	187.756	10.433
2	A	Land- und Forstwirtschaft, Fischerei	14.677	12.789	1.912	668	1.888	160
3	B-F	Produzierendes Gewerbe	120.411	108.690	7.278	5.300	11.721	684
4	B-E	Produzierendes Gewerbe ohne Baugewerbe	78.228	70.531	5.047	2.917	7.697	368
5	C	Verarbeitendes Gewerbe	65.517	59.071	4.866	2.397	6.446	346
6	F	Baugewerbe	42.183	38.159	2.231	2.383	4.024	316
7	G-U	Dienstleistungsbereiche	445.978	271.831	19.527	15.512	174.147	9.589
8	G-I	Handel, Verkehr und Gastgewerbe	142.367	92.550	10.775	5.968	49.817	4.484
9	J	Information und Kommunikation	8.913	7.142	223	359	1.771	84
10	K	Finanz- und Versicherungsdienstleistungen	7.737	4.879	93	316	2.858	38
11	L	Grundstücks- und Wohnungswesen	7.859	5.828	271	205	2.031	136
12	M-N	freiberufliche, wissenschaftliche, technische Dienst- leistungen; sonstige wirtschaftliche Dienstleistungen	68.235	44.228	3.872	1.209	24.007	2.143
13	O-Q	öffentliche Verwaltung, Verteidigung, Sozialversicherung; Erziehung und Unterricht; Gesundheits- und Sozialwesen	189.058	104.875	3.219	6.954	84.183	2.033
14	R-U	Kunst, Unterhaltung und Erholung; sonstige Dienstleis- tungen; private Haushalte; exterritoriale Organisationen	21.809	12.329	1.074	501	9.480	671
				Männlich				
15	A-U	Insgesamt 3)	288.503	245.872	19.276	12.370	42.631	4.571
16	A	Land- und Forstwirtschaft, Fischerei	10.859	10.070	1.436	489	789	115
17	B-F	Produzierendes Gewerbe	94.763	90.512	5.814	4.580	4.251	413
18	B-E	Produzierendes Gewerbe ohne Baugewerbe	57.569	55.346	3.654	2.360	2.223	153
19	C	Verarbeitendes Gewerbe	47.750	46.020	3.506	1.933	1.730	146
20	F	Baugewerbe	37.194	35.166	2.160	2.220	2.028	260
21	G-U	Dienstleistungsbereiche	182.881	145.290	12.026	7.301	37.591	4.043
22	G-I	Handel, Verkehr und Gastgewerbe	74.059	61.034	7.043	3.734	13.025	2.246
23	J	Information und Kommunikation	5.915	5.227	155	278	688	40
24	K	Finanz- und Versicherungsdienstleistungen	2.798	2.379	42	189	419	9
25	L	Grundstücks- und Wohnungswesen	3.963	3.337	145	94	626	42
26	M-N	freiberufliche, wissenschaftliche, technische Dienst- leistungen; sonstige wirtschaftliche Dienstleistungen	35.171	27.907	2.655	649	7.264	872
27	O-Q	öffentliche Verwaltung, Verteidigung, Sozialversicherung; Erziehung und Unterricht; Gesundheits- und Sozialwesen	52.587	39.389	1.384	2.134	13.198	549
28	R-U	Kunst, Unterhaltung und Erholung; sonstige Dienstleis- tungen; private Haushalte; exterritoriale Organisationen	8.388	6.017	602	223	2.371	285
				Weiblich				
29	A-U	Insgesamt 3)	292.563	147.438	9.441	9.110	145.125	5.862
30	A	Land- und Forstwirtschaft, Fischerei	3.818	2.719	476	179	1.099	45
31	B-F	Produzierendes Gewerbe	25.648	18.178	1.464	720	7.470	271
32	B-E	Produzierendes Gewerbe ohne Baugewerbe	20.659	15.185	1.393	557	5.474	215
33	C	Verarbeitendes Gewerbe	17.767	13.051	1.360	464	4.716	200
34	F	Baugewerbe	4.989	2.993	71	163	1.996	56
35	G-U	Dienstleistungsbereiche	263.097	126.541	7.501	8.211	136.556	5.546
36	G-I	Handel, Verkehr und Gastgewerbe	68.308	31.516	3.732	2.234	36.792	2.238
37	J	Information und Kommunikation	2.998	1.915	68	81	1.083	44
38	K	Finanz- und Versicherungsdienstleistungen	4.939	2.500	51	127	2.439	29
39	L	Grundstücks- und Wohnungswesen	3.896	2.491	126	111	1.405	94
40	M-N	freiberufliche, wissenschaftliche, technische Dienst- leistungen; sonstige wirtschaftliche Dienstleistungen	33.064	16.321	1.217	560	16.743	1.271
41	O-Q	öffentliche Verwaltung, Verteidigung, Sozialversicherung; Erziehung und Unterricht; Gesundheits- und Sozialwesen	136.471	65.486	1.835	4.820	70.985	1.484
42	R-U	Kunst, Unterhaltung und Erholung; sonstige Dienstleis- tungen; private Haushalte; exterritoriale Organisationen	13.421	6.312	472	278	7.109	386

Tabelle 5

**Sozialversicherungspflichtig Beschäftigte mit Arbeitsort
in Mecklenburg-Vorpommern am 30. Juni 2023 nach
beruflicher Gliederung, Geschlecht, Teilzeitbeschäftigten
sowie Ausländern und Auszubildenden**

Lfd. Nr.	Nr. der Klassifikation	Klassifikation der Berufe (Ausgabe 2010)	Insgesamt 1) 2)	Und zwar				
				männlich	weiblich	Teilzeitbeschäftigte	Ausländer	Auszubildende
1	2	3	4	5	6	7	8	9
1		Insgesamt 6)	581.066	288.503	292.563	187.756	39.150	22.035
2	11	Land-, Tier- und Forstwirtschaftsberufe	13.749	10.577	3.172	1.498	1.809	786
3	12	Gartenbauberufe und Floristik	5.731	4.027	1.704	1.481	241	174
4	21	Rohstoffgewinnung und -aufbereitung, Glas- und Keramikherstellung und -verarbeitung	1.400	1.300	100	69	62	22
5	22	Kunststoffherstellung und -verarbeitung, Holzbe- und -verarbeitung	7.035	6.329	706	361	515	436
6	23	Papier- und Druckberufe, technische Mediengestaltung	2.317	1.390	927	378	68	88
7	24	Metallerzeugung und -bearbeitung, Metallbauberufe	13.128	12.526	602	460	1.095	556
8	25	Maschinen- und Fahrzeugtechnikberufe	23.309	21.673	1.636	1.221	1.269	1.604
9	26	Mechatronik-, Energie- und Elektroberufe	14.336	13.306	1.030	726	760	1.248
10	27	technische Forschungs-, Entwicklungs-, Konstruktions- und Produktionssteuerungsberufe	9.399	6.735	2.664	1.087	330	109
11	28	Textil- und Lederberufe	1.219	521	698	270	136	44
12	29	Lebensmittelherstellung und -verarbeitung	22.220	12.803	9.417	5.767	4.899	788
13	31	Bauplanungs-, Architektur- und Vermessungsberufe	4.243	3.166	1.077	566	174	119
14	32	Hoch- und Tiefbauberufe	14.540	14.277	263	839	1.179	730
15	33	(Innen-) Ausbauberufe	8.745	8.440	305	596	530	575
16	34	Gebäude- und versorgungstechnische Berufe	19.150	18.510	640	3.518	762	718
17	41	Mathematik-, Biologie-, Chemie- und Physikberufe	4.636	2.044	2.592	927	439	83
18	42	Geologie-, Geografie- und Umweltschutzberufe	767	553	214	120	26	39
19	43	Informatik-, Informations- und Kommunikationstechnologieberufe	6.719	5.622	1.097	859	295	375
20	51	Verkehrs- und Logistikberufe (außer Fahrzeugführung)	29.816	21.706	8.110	6.404	2.694	882
21	52	Führer von Fahrzeug- und Transportgeräten	24.127	22.985	1.142	2.960	2.654	200
22	53	Schutz-, Sicherheits- und Überwachungsberufe	6.551	4.948	1.603	1.323	243	52
23	54	Reinigungsberufe	18.479	5.189	13.290	12.245	3.154	43
24	61	Einkaufs-, Vertriebs- und Handelsberufe	10.784	6.110	4.674	1.657	275	479
25	62	Verkaufsberufe	42.852	11.030	31.822	25.911	1.561	1.777
26	63	Tourismus-, Hotel- und Gaststättenberufe	24.091	7.642	16.449	8.642	5.989	1.363
27	71	Berufe in Unternehmensführung und -organisation	56.632	17.375	39.257	18.846	1.245	1.103
28	72	Berufe in Finanzdienstleistungen, Rechnungswesen und Steuerberatung	15.575	4.239	11.336	4.967	281	544
29	73	Berufe in Recht und Verwaltung	23.794	5.394	18.400	7.594	193	1.046
30	81	medizinische Gesundheitsberufe	56.761	11.156	45.605	23.824	2.507	3.894
31	82	nichtmedizinische Gesundheits-, Körperpflege- und Wellnessberufe, Medizintechnik	22.738	4.235	18.503	13.814	986	1.256
32	83	Erziehung, soziale und hauswirtschaftliche Berufe, Theologie	36.646	6.201	30.445	24.117	951	601
33	84	lehrende und ausbildende Berufe	18.745	6.743	12.002	7.795	1.221	106
34	91	sprach-, literatur-, geistes-, gesellschafts- und wirtschaftswissenschaftliche Berufe	1.101	368	733	531	37	6
35	92	Werbung, Marketing, kaufmännische und redaktionelle Medienberufe	11.626	4.404	7.222	4.801	209	53
36	93	Produktdesign und kunsthandwerkliche Berufe, bildende Kunst, Musikinstrumentenbau	617	304	313	169	24	46
37	94	darstellende und unterhaltende Berufe	2.112	1.367	745	503	308	90

Tabelle 6

**Sozialversicherungspflichtig Beschäftigte mit Arbeitsort in
Mecklenburg-Vorpommern am 30. Juni 2023
nach beruflicher Gliederung und beruflicher Ausbildung**

Lfd. Nr.	Nr. der Klassifikation	Klassifikation der Berufe (Ausgabe 2010)	Insgesamt	Davon			
				anerkannter Berufsabschluss 4)	akademischer Abschluss 5)	ohne berufliche Ausbildung	unbekannte berufliche Ausbildung
1	2	3	4	5	6	7	8
1		Insgesamt 6)	581.066	402.911	80.667	51.533	45.955
2	11	Land-, Tier- und Forstwirtschaftsberufe	13.749	8.954	1.185	1.578	2.032
3	12	Gartenbauberufe und Floristik	5.731	4.085	290	862	494
4	21	Rohstoffgewinnung und -aufbereitung, Glas- und Keramikherstellung und -verarbeitung	1.400	1.124	31	137	108
5	22	Kunststoffherstellung und -verarbeitung, Holzbe- und -verarbeitung	7.035	5.443	107	912	573
6	23	Papier- und Druckberufe, technische Mediengestaltung	2.317	1.592	211	359	155
7	24	Metallerzeugung und -bearbeitung, Metallbauberufe	13.128	10.977	252	1.080	819
8	25	Maschinen- und Fahrzeugtechnikberufe	23.309	17.679	1.004	3.184	1.442
9	26	Mechatronik-, Energie- und Elektroberufe	14.336	10.804	1.255	1.526	751
10	27	technische Forschungs-, Entwicklungs-, Konstruktions- und Produktionssteuerungsberufe	9.399	5.365	3.311	260	463
11	28	Textil- und Lederberufe	1.219	876	24	166	153
12	29	Lebensmittelherstellung und -verarbeitung	22.220	15.470	455	2.554	3.741
13	31	Bauplanungs-, Architektur- und Vermessungsberufe	4.243	1.867	1.955	170	251
14	32	Hoch- und Tiefbauberufe	14.540	10.750	547	1.462	1.781
15	33	(Innen-) Ausbauberufe	8.745	6.887	58	875	925
16	34	Gebäude- und versorgungstechnische Berufe	19.150	16.034	426	1.251	1.439
17	41	Mathematik-, Biologie-, Chemie- und Physikberufe	4.636	2.602	1.648	222	164
18	42	Geologie-, Geografie- und Umweltschutzberufe	767	316	385	40	26
19	43	Informatik-, Informations- und Kommunikationstechnologieberufe	6.719	3.153	2.798	527	241
20	51	Verkehrs- und Logistikberufe (außer Fahrzeugführung)	29.816	20.771	994	3.757	4.294
21	52	Führer von Fahrzeug- und Transportgeräten	24.127	19.977	499	1.198	2.453
22	53	Schutz-, Sicherheits- und Überwachungsberufe	6.551	5.022	623	490	416
23	54	Reinigungsberufe	18.479	12.137	299	2.305	3.738
24	61	Einkaufs-, Vertriebs- und Handelsberufe	10.784	7.715	1.929	657	483
25	62	Verkaufsberufe	42.852	32.929	1.190	4.962	3.771
26	63	Tourismus-, Hotel- und Gaststättenberufe	24.091	14.816	1.633	3.538	4.104
27	71	Berufe in Unternehmensführung und -organisation	56.632	37.604	13.341	2.499	3.188
28	72	Berufe in Finanzdienstleistungen, Rechnungswesen und Steuerberatung	15.575	10.837	3.675	639	424
29	73	Berufe in Recht und Verwaltung	23.794	16.260	6.217	953	364
30	81	medizinische Gesundheitsberufe	56.761	40.176	10.851	4.263	1.471
31	82	nichtmedizinische Gesundheits-, Körperpflege- und Wellnessberufe, Medizintechnik	22.738	18.852	729	2.133	1.024
32	83	Erziehung, soziale und hauswirtschaftliche Berufe, Theologie	36.646	27.847	5.810	2.063	926
33	84	lehrende und ausbildende Berufe	18.745	4.166	13.578	722	279
34	91	sprach-, literatur-, geistes-, gesellschafts- und wirtschaftswissenschaftliche Berufe	1.101	418	592	43	48
35	92	Werbung, Marketing, kaufmännische und redaktionelle Medienberufe	11.626	7.776	1.802	1.176	872
36	93	Produktdesign und kunsthandwerkliche Berufe, bildende Kunst, Musikinstrumentenbau	617	400	79	98	40
37	94	darstellende und unterhaltende Berufe	2.112	846	849	249	168

Tabelle 7		Sozialversicherungspflichtig Beschäftigte mit Arbeitsort in Mecklenburg-Vorpommern am 30. Juni 2023 nach kreisfreien Städten und Landkreisen, Geschlecht, Vollzeit- und Teilzeitbeschäftigten sowie deutschen Beschäftigten, Ausländern und Auszubildenden						
		Lfd. Nr.	Land Kreisfreie Stadt Landkreis <i>Große kreisangehörige Stadt</i>	Insgesamt 1) 2)	Und zwar			
					Vollzeitbe- schäftigte	Teilzeitbe- schäftigte	deutsche Beschäftigte	Ausländer
1	2	3	4	5	6	7	8	
Insgesamt								
1	Mecklenburg-Vorpommern	581.066	393.310	187.756	541.916	39.150	22.035	
2	Rostock	95.206	65.667	29.539	88.637	6.569	3.622	
3	Schwerin	51.221	34.856	16.365	48.460	2.761	2.063	
4	Mecklenburgische Seenplatte	92.373	61.398	30.975	88.348	4.025	3.585	
5	<i>darunter Neubrandenburg</i>	33.348	22.109	11.239	31.904	1.444	1.529	
6	Landkreis Rostock	70.188	47.206	22.982	65.086	5.102	2.635	
7	Vorpommern-Rügen	74.982	51.170	23.812	69.606	5.376	2.925	
8	<i>darunter Stralsund</i>	25.219	17.010	8.209	23.971	1.248	1.109	
9	Nordwestmecklenburg	46.759	31.836	14.923	44.120	2.639	1.746	
10	<i>darunter Wismar</i>	17.712	11.568	6.144	16.728	984	742	
11	Vorpommern-Greifswald	84.634	54.252	30.382	77.529	7.105	3.297	
12	<i>darunter Greifswald</i>	30.485	19.201	11.284	28.647	1.838	1.187	
13	Ludwigslust-Parchim	65.703	46.925	18.778	60.130	5.573	2.162	
Männlich								
14	Mecklenburg-Vorpommern	288.503	245.872	42.631	264.656	23.847	12.608	
15	Rostock	47.730	40.007	7.723	43.645	4.085	1.941	
16	Schwerin	23.090	19.527	3.563	21.453	1.637	1.077	
17	Mecklenburgische Seenplatte	46.296	39.552	6.744	43.743	2.553	2.111	
18	<i>darunter Neubrandenburg</i>	15.798	13.446	2.352	14.868	930	842	
19	Landkreis Rostock	36.390	31.269	5.121	33.081	3.309	1.633	
20	Vorpommern-Rügen	36.273	30.739	5.534	33.089	3.184	1.659	
21	<i>darunter Stralsund</i>	11.881	9.934	1.947	11.069	812	590	
22	Nordwestmecklenburg	24.340	21.242	3.098	22.668	1.672	1.073	
23	<i>darunter Wismar</i>	8.685	7.378	1.307	8.061	624	414	
24	Vorpommern-Greifswald	40.000	32.598	7.402	36.185	3.815	1.783	
25	<i>darunter Greifswald</i>	13.745	10.825	2.920	12.630	1.115	535	
26	Ludwigslust-Parchim	34.384	30.938	3.446	30.792	3.592	1.331	
Weiblich								
27	Mecklenburg-Vorpommern	292.563	147.438	145.125	277.260	15.303	9.427	
28	Rostock	47.476	25.660	21.816	44.992	2.484	1.681	
29	Schwerin	28.131	15.329	12.802	27.007	1.124	986	
30	Mecklenburgische Seenplatte	46.077	21.846	24.231	44.605	1.472	1.474	
31	<i>darunter Neubrandenburg</i>	17.550	8.663	8.887	17.036	514	687	
32	Landkreis Rostock	33.798	15.937	17.861	32.005	1.793	1.002	
33	Vorpommern-Rügen	38.709	20.431	18.278	36.517	2.192	1.266	
34	<i>darunter Stralsund</i>	13.338	7.076	6.262	12.902	436	519	
35	Nordwestmecklenburg	22.419	10.594	11.825	21.452	967	673	
36	<i>darunter Wismar</i>	9.027	4.190	4.837	8.667	360	328	
37	Vorpommern-Greifswald	44.634	21.654	22.980	41.344	3.290	1.514	
38	<i>darunter Greifswald</i>	16.740	8.376	8.364	16.017	723	652	
39	Ludwigslust-Parchim	31.319	15.987	15.332	29.338	1.981	831	

Tabelle 8

**Sozialversicherungspflichtig Beschäftigte mit Arbeitsort
in Mecklenburg-Vorpommern am 30. Juni 2023 nach kreisfreien
Städten und Landkreisen, Geschlecht sowie deutschen
Beschäftigten und beruflicher Ausbildung**

Lfd. Nr.	Land Kreisfreie Stadt Landkreis <i>Große kreisangehörige Stadt</i>	Geschlecht	Insgesamt	Davon			
				anerkannter Berufs- abschluss 4)	akade- mischer Abschluss 5)	ohne berufliche Ausbildung	unbekannte berufliche Ausbildung
1	2	3	4	5	6	7	8
				Insgesamt			
1	Mecklenburg-Vorpommern	weiblich	292.563	205.534	45.028	21.655	20.346
2		insgesamt	581.066	402.911	80.667	51.533	45.955
3	Rostock	weiblich	47.476	30.169	10.668	3.863	2.776
4		insgesamt	95.206	59.797	20.138	9.003	6.268
5	Schwerin	weiblich	28.131	18.666	5.391	2.248	1.826
6		insgesamt	51.221	32.885	9.687	4.918	3.731
7	Mecklenburgische Seenplatte	weiblich	46.077	34.103	6.163	3.243	2.568
8		insgesamt	92.373	67.875	10.764	7.834	5.900
9	<i>darunter Neubrandenburg</i>	weiblich	17.550	12.739	2.753	1.323	735
10		insgesamt	33.348	23.636	4.948	3.148	1.616
11	Landkreis Rostock	weiblich	33.798	24.265	4.693	2.113	2.727
12		insgesamt	70.188	49.982	8.238	5.561	6.407
13	Vorpommern-Rügen	weiblich	38.709	28.441	4.745	2.690	2.833
14		insgesamt	74.982	54.459	8.045	6.274	6.204
15	<i>darunter Stralsund</i>	weiblich	13.338	9.596	2.047	1.022	673
16		insgesamt	25.219	17.824	3.622	2.385	1.388
17	Nordwestmecklenburg	weiblich	22.419	15.878	3.267	1.651	1.623
18		insgesamt	46.759	32.766	5.843	4.267	3.883
19	<i>darunter Wismar</i>	weiblich	9.027	6.286	1.576	680	485
20		insgesamt	17.712	12.116	2.860	1.737	999
21	Vorpommern-Greifswald	weiblich	44.634	30.897	6.899	3.593	3.245
22		insgesamt	84.634	57.802	12.329	7.911	6.592
23	<i>darunter Greifswald</i>	weiblich	16.740	10.614	3.790	1.536	800
24		insgesamt	30.485	18.626	6.951	3.237	1.671
25	Ludwigslust-Parchim	weiblich	31.319	23.115	3.202	2.254	2.748
26		insgesamt	65.703	47.345	5.623	5.765	6.970
				Darunter			
				Deutsche Beschäftigte			
27	Mecklenburg-Vorpommern	weiblich	277.260	201.330	41.514	19.280	15.136
28		insgesamt	541.916	391.599	73.801	44.760	31.756
29	Rostock	weiblich	44.992	29.518	9.850	3.439	2.185
30		insgesamt	88.637	58.038	18.436	7.832	4.331
31	Schwerin	weiblich	27.007	18.357	5.109	2.024	1.517
32		insgesamt	48.460	32.152	9.144	4.240	2.924
33	Mecklenburgische Seenplatte	weiblich	44.605	33.710	5.761	3.008	2.126
34		insgesamt	88.348	66.675	9.963	7.090	4.620
35	<i>darunter Neubrandenburg</i>	weiblich	17.036	12.604	2.571	1.219	642
36		insgesamt	31.904	23.239	4.583	2.779	1.303
37	Landkreis Rostock	weiblich	32.005	23.819	4.405	1.851	1.930
38		insgesamt	65.086	48.490	7.620	4.703	4.273
39	Vorpommern-Rügen	weiblich	36.517	27.857	4.370	2.317	1.973
40		insgesamt	69.606	52.875	7.364	5.355	4.012
41	<i>darunter Stralsund</i>	weiblich	12.902	9.493	1.930	922	557
42		insgesamt	23.971	17.454	3.367	2.121	1.029
43	Nordwestmecklenburg	weiblich	21.452	15.588	3.061	1.524	1.279
44		insgesamt	44.120	31.993	5.429	3.808	2.890
45	<i>darunter Wismar</i>	weiblich	8.667	6.169	1.466	631	401
46		insgesamt	16.728	11.807	2.637	1.520	764
47	Vorpommern-Greifswald	weiblich	41.344	29.941	6.000	3.208	2.195
48		insgesamt	77.529	55.630	10.695	6.967	4.237
49	<i>darunter Greifswald</i>	weiblich	16.017	10.487	3.419	1.439	672
50		insgesamt	28.647	18.165	6.206	2.982	1.294
51	Ludwigslust-Parchim	weiblich	29.338	22.540	2.958	1.909	1.931
52		insgesamt	60.130	45.746	5.150	4.765	4.469

Tabelle 9

**Sozialversicherungspflichtig Beschäftigte mit Arbeitsort
in Mecklenburg-Vorpommern am 30. Juni 2023
nach Wirtschaftsabschnitten, Altersgruppen, Geschlecht
sowie kreisfreien Städten und Landkreisen**

Lfd. Nr.	Nr. der Klassifikation	Wirtschaftsgliederung nach WZ 2008 Altersgruppen (von ... bis unter ... Jahren)	Rostock	Schwerin	Mecklenburgische Seenplatte	Darunter	Landkreis Rostock	Vorpommern-Rügen
						Neubrandenburg		
1	2	3	4	5	6	7	8	9
			Insgesamt					
1	A-U	Insgesamt 3)	95.206	51.221	92.373	33.348	70.188	74.982
2	A	Land- und Forstwirtschaft, Fischerei	44	57	2.769	.	2.748	1.953
3	B-E	Produzierendes Gewerbe ohne Baugewerbe	11.121	5.552	12.430	3.943	8.607	5.533
4	C	Verarbeitendes Gewerbe	8.926	3.765	10.237	3.358	7.219	4.179
5	F	Baugewerbe	3.226	2.277	7.409	1.889	6.893	6.192
6	G-I	Handel, Verkehr und Gastgewerbe	21.412	9.331	23.138	7.121	21.002	23.364
7	J	Information und Kommunikation	2.730	2.309	1.105	818	882	585
8	K	Finanz- und Versicherungsdienstleistungen	2.281	1.024	1.201	525	390	640
9	L	Grundstücks- und Wohnungswesen	2.037	586	1.013	.	715	1.269
10	M-N	freiberufliche, wissenschaftliche, technische Dienstleistungen; sonstige wirtschaftliche Dienstleistungen	17.054	7.608	9.467	4.595	7.495	7.358
11	O-Q	öffentliche Verwaltung, Verteidigung, Sozialversicherung; Erziehung und Unterricht; Gesundheits- und Sozialwesen	31.183	20.003	30.186	12.642	19.498	24.581
12	R-U	Kunst, Unterhaltung und Erholung; sonstige Dienstleistungen; private Haushalte; extriterritoriale Organisationen	4.118	2.474	3.655	1.395	1.958	3.507
13		Unter 20	1.804	1.586	2.386	1.009	1.658	1.940
14		20 - 25	6.937	3.643	6.091	2.570	4.558	5.110
15		25 - 30	8.659	3.394	5.538	2.181	4.729	4.785
16		30 - 35	11.454	5.266	8.578	3.303	6.811	7.049
17		35 - 40	13.527	6.742	11.741	4.336	9.037	9.563
18		40 - 45	11.956	6.290	11.500	4.059	8.681	9.385
19		45 - 50	9.035	5.165	9.659	3.509	7.152	7.697
20		50 - 55	9.868	5.678	10.847	3.645	8.149	8.684
21		55 - 60	11.678	7.186	13.812	4.568	10.181	10.950
22		60 - 65	9.115	5.509	10.913	3.755	8.197	8.737
23		65 und mehr	1.173	762	1.308	413	1.035	1.082
			Darunter					
			Weiblich					
24	A-U	Insgesamt 3)	47.476	28.131	46.077	17.550	33.798	38.709
25	A	Land- und Forstwirtschaft, Fischerei	16	19	671	.	752	433
26	B-E	Produzierendes Gewerbe ohne Baugewerbe	2.453	1.455	3.229	990	2.321	1.475
27	C	Verarbeitendes Gewerbe	1.895	908	2.726	790	2.050	1.240
28	F	Baugewerbe	401	264	862	238	838	725
29	G-I	Handel, Verkehr und Gastgewerbe	9.256	4.614	10.517	3.214	9.660	11.996
30	J	Information und Kommunikation	868	871	366	273	210	166
31	K	Finanz- und Versicherungsdienstleistungen	1.352	633	796	283	240	432
32	L	Grundstücks- und Wohnungswesen	939	307	523	.	359	651
33	M-N	freiberufliche, wissenschaftliche, technische Dienstleistungen; sonstige wirtschaftliche Dienstleistungen	7.860	3.883	4.727	2.146	3.595	3.405
34	O-Q	öffentliche Verwaltung, Verteidigung, Sozialversicherung; Erziehung und Unterricht; Gesundheits- und Sozialwesen	21.843	14.430	22.059	9.269	14.653	17.444
35	R-U	Kunst, Unterhaltung und Erholung; sonstige Dienstleistungen; private Haushalte; extriterritoriale Organisationen	2.488	1.655	2.327	908	1.170	1.982
36		Unter 20	849	808	972	457	617	850
37		20 - 25	3.304	1.779	2.632	1.174	1.880	2.313
38		25 - 30	4.129	1.777	2.586	1.082	2.007	2.317
39		30 - 35	5.594	2.843	4.213	1.722	3.190	3.569
40		35 - 40	6.671	3.704	5.834	2.227	4.340	4.906
41		40 - 45	5.922	3.545	5.768	2.124	4.143	4.829
42		45 - 50	4.464	2.891	4.837	1.888	3.429	3.959
43		50 - 55	5.096	3.168	5.632	2.033	4.098	4.696
44		55 - 60	6.232	4.152	7.241	2.568	5.347	6.018
45		60 - 65	4.742	3.166	5.815	2.105	4.310	4.814
46		65 und mehr	473	298	547	170	437	438

Tabelle 9

**Sozialversicherungspflichtig Beschäftigte mit Arbeitsort
in Mecklenburg-Vorpommern am 30. Juni 2023
nach Wirtschaftsabschnitten, Altersgruppen, Geschlecht
sowie kreisfreien Städten und Landkreisen**

Lfd. Nr.	Nr. der Klassifikation	Wirtschaftsgliederung nach WZ 2008 Altersgruppen (von ... bis unter ... Jahren)	Darunter	Nordwestmecklenburg	Darunter	Vorpommern-Greifswald	Darunter	Ludwigs-lust-Parchim
			Stralsund		Wismar		Greifswald	
1	2	3	10	11	12	13	14	15
			Insgesamt					
1	A-U	Insgesamt 3)	25.219	46.759	17.712	84.634	30.485	65.703
2	A	Land- und Forstwirtschaft, Fischerei	.	1.496	.	1.981	17	3.629
3	B-E	Produzierendes Gewerbe ohne Baugewerbe	1.370	10.886	4.107	8.052	2.676	16.047
4	C	Verarbeitendes Gewerbe	843	9.748	3.811	6.658	2.365	14.785
5	F	Baugewerbe	1.509	4.222	938	6.301	1.093	5.663
6	G-I	Handel, Verkehr und Gastgewerbe	5.354	10.420	3.191	19.906	4.795	13.794
7	J	Information und Kommunikation	435	386	218	714	540	202
8	K	Finanz- und Versicherungsdienstleistungen	.	624	530	1.013	560	564
9	L	Grundstücks- und Wohnungswesen	363	495	.	1.181	454	563
10	M-N	freiberufliche, wissenschaftliche, technische Dienstleistungen; sonstige wirtschaftliche Dienstleistungen	3.830	3.550	1.806	10.566	5.442	5.137
11	O-Q	öffentliche Verwaltung, Verteidigung, Sozialversicherung; Erziehung und Unterricht; Gesundheits- und Sozialwesen	10.772	13.137	6.017	31.886	13.678	18.584
12	R-U	Kunst, Unterhaltung und Erholung; sonstige Dienstleistungen; private Haushalte; exterritoriale Organisationen	1.251	1.543	724	3.034	1.230	1.520
13		Unter 20	687	1.190	488	2.214	815	1.631
14		20 - 25	1.837	3.021	1.259	5.544	2.189	4.083
15		25 - 30	1.803	3.093	1.283	5.840	2.744	4.081
16		30 - 35	2.500	4.630	1.832	8.519	3.585	6.411
17		35 - 40	3.272	6.215	2.419	11.092	4.256	8.442
18		40 - 45	3.277	5.863	2.214	10.758	3.841	8.100
19		45 - 50	2.605	4.886	1.866	8.778	3.036	6.737
20		50 - 55	2.780	5.395	1.958	9.464	3.122	7.982
21		55 - 60	3.373	6.752	2.399	11.718	3.785	9.842
22		60 - 65	2.757	5.062	1.781	9.588	2.795	7.527
23		65 und mehr	328	652	213	1.119	317	867
			Darunter					
			Weiblich					
24	A-U	Insgesamt 3)	13.338	22.419	9.027	44.634	16.740	31.319
25	A	Land- und Forstwirtschaft, Fischerei	.	417	.	460	.	1.050
26	B-E	Produzierendes Gewerbe ohne Baugewerbe	256	2.721	814	1.894	635	5.111
27	C	Verarbeitendes Gewerbe	176	2.454	733	1.635	547	4.859
28	F	Baugewerbe	159	494	133	737	.	668
29	G-I	Handel, Verkehr und Gastgewerbe	2.607	5.515	1.825	10.299	2.461	6.451
30	J	Information und Kommunikation	.	155	.	295	227	67
31	K	Finanz- und Versicherungsdienstleistungen	215	422	359	657	334	407
32	L	Grundstücks- und Wohnungswesen	154	272	84	583	203	262
33	M-N	freiberufliche, wissenschaftliche, technische Dienstleistungen; sonstige wirtschaftliche Dienstleistungen	1.633	1.711	882	5.326	2.727	2.557
34	O-Q	öffentliche Verwaltung, Verteidigung, Sozialversicherung; Erziehung und Unterricht; Gesundheits- und Sozialwesen	7.494	9.763	4.410	22.591	9.337	13.688
35	R-U	Kunst, Unterhaltung und Erholung; sonstige Dienstleistungen; private Haushalte; exterritoriale Organisationen	700	949	435	1.792	700	1.058
36		Unter 20	315	440	210	973	402	620
37		20 - 25	846	1.336	582	2.663	1.153	1.631
38		25 - 30	914	1.373	596	2.946	1.461	1.823
39		30 - 35	1.321	2.136	870	4.462	1.931	2.950
40		35 - 40	1.756	3.011	1.258	5.846	2.302	3.903
41		40 - 45	1.747	2.783	1.138	5.576	2.049	3.797
42		45 - 50	1.394	2.263	915	4.693	1.678	3.117
43		50 - 55	1.504	2.711	1.049	5.197	1.770	4.038
44		55 - 60	1.885	3.449	1.307	6.520	2.221	5.203
45		60 - 65	1.527	2.643	1.001	5.287	1.639	3.907
46		65 und mehr	129	274	101	471	134	330

Tabelle 10

**Sozialversicherungspflichtig Beschäftigte mit Arbeitsort in Mecklenburg-Vorpommern im Zeitvergleich
nach Geschlecht, Teilzeitbeschäftigten sowie Ausländern, Auszubildenden
und Wirtschaftsbereichen**

Lfd. Nr.	Jahr	Insgesamt 1) 2) 3)	Darunter				Insgesamt nach Wirtschaftsbereichen der WZ 2008				
			weiblich	Teilzeitbeschäftigte	Ausländer	Auszubildende	Land- und Forstwirtschaft, Fischerei (A)	Produzierendes Gewerbe (B-F)	Handel, Verkehr, Gastgewerbe (G-I)	Unternehmensdienstleistungen (J-N)	Öffentliche und private Dienstleistungen (O-U)
1	2	3	4	5	6	7	8	9	10	11	12
Insgesamt											
1	30.06.2008	528.348	269.177	.	4.450	39.521	16.983	116.095	126.737	82.406	186.097
2	30.06.2009	528.916	272.792	.	5.033	36.848	16.759	114.888	127.365	83.646	186.239
3	30.06.2010	533.974	274.986	.	5.373	31.844	16.600	115.425	128.774	85.351	187.812
4	30.06.2011	537.751	276.697	132.747	6.267	26.946	16.653	117.843	132.290	86.624	184.334
5	30.06.2012	542.493	278.845	140.694	7.674	22.961	16.716	118.931	133.809	87.634	185.398
6	30.06.2013	543.571	280.255	140.440	8.890	20.874	16.811	118.691	133.416	88.186	186.464
7	30.06.2014	549.500	283.548	145.940	11.650	19.848	17.221	118.546	135.218	89.769	188.745
8	30.06.2015	553.845	286.053	153.588	13.634	19.317	16.903	118.852	137.822	90.668	189.599
9	30.06.2016	560.372	287.594	160.354	17.208	18.904	16.394	120.663	139.341	90.751	193.221
10	30.06.2017	567.650	289.888	166.271	21.261	18.976	15.980	122.274	141.474	92.312	195.606
11	30.06.2018	574.586	291.693	171.652	24.107	19.185	15.938	123.430	142.579	93.747	198.885
12	30.06.2019	578.848	292.361	174.336	25.984	20.027	15.579	125.475	143.357	94.174	200.255
13	30.06.2020	572.732	289.020	174.075	25.717	21.430	15.339	124.138	139.517	92.045	201.683
14	30.06.2021	577.776	290.871	178.764	29.896	21.435	15.072	124.863	140.330	92.171	205.333
15	31.03.2022	578.008	290.980	180.904	31.966	23.431	14.650	124.591	138.447	91.656	208.660
16	30.06.2022	584.373	294.243	184.990	35.737	21.771	14.939	124.120	143.815	92.477	209.016
17	30.09.2022	589.968	296.643	186.060	37.249	26.353	15.386	124.561	144.882	93.535	211.599
18	31.12.2022	578.214	291.317	183.418	35.053	25.756	14.225	122.220	138.909	91.712	211.143
19	31.03.2023	575.246	290.046	183.841	36.155	23.694	14.383	120.851	137.518	91.688	210.806
20	30.06.2023	581.066	292.563	187.756	39.150	22.035	14.677	120.411	142.367	92.744	210.867
21	30.09.2023
22	31.12.2023
Veränderungen zum Vorjahresquartal in Prozent											
23	30.06.2008	1,9	2,0	.	9,7	-2,2	3,8	1,8	2,1	4,7	0,6
24	30.06.2009	0,1	1,3	.	13,1	-6,8	-1,3	-1,0	0,5	1,5	0,1
25	30.06.2010	1,0	0,8	.	6,8	-13,6	-0,9	0,5	1,1	2,0	0,8
26	30.06.2011	0,7	0,6	.	16,6	-15,4	0,3	2,1	2,7	1,5	-1,9
27	30.06.2012	0,9	0,8	6,0	22,5	-14,8	0,4	0,9	1,1	1,2	0,6
28	30.06.2013	0,2	0,5	-0,2	15,8	-9,1	0,6	-0,2	-0,3	0,6	0,6
29	30.06.2014	1,1	1,2	3,9	31,0	-4,9	2,4	-0,1	1,4	1,8	1,2
30	30.06.2015	0,8	0,9	5,2	17,0	-2,7	-1,8	0,3	1,9	1,0	0,5
31	30.06.2016	1,2	0,5	4,4	26,2	-2,1	-3,0	1,5	1,1	0,1	1,9
32	30.06.2017	1,3	0,8	3,7	23,6	0,4	-2,5	1,3	1,5	1,7	1,2
33	30.06.2018	1,2	0,6	3,2	13,4	1,1	-0,3	0,9	0,8	1,6	1,7
34	30.06.2019	0,7	0,2	1,6	7,8	4,4	-2,3	1,7	0,5	0,5	0,7
35	30.06.2020	-1,1	-1,1	-0,1	-1,0	7,0	-1,5	-1,1	-2,7	-2,3	0,7
36	30.06.2021	0,9	0,6	2,7	16,2	0,0	-1,7	0,6	0,6	0,1	1,8
37	31.03.2022	1,3	1,1	3,1	17,9	2,0	-1,6	0,4	2,4	1,0	1,5
38	30.06.2022	1,1	1,2	3,5	19,5	1,6	-0,9	-0,6	2,5	0,3	1,8
39	30.09.2022	0,3	0,3	1,9	16,7	1,4	0,1	-1,5	0,8	-0,1	1,2
40	31.12.2022	-0,4	-0,4	1,2	12,4	1,0	-1,4	-2,3	-0,5	-0,5	0,8
41	31.03.2023	-0,5	-0,3	1,6	13,1	1,1	-1,8	-3,0	-0,7	0,0	1,0
42	30.06.2023	-0,6	-0,6	1,5	9,6	1,2	-1,8	-3,0	-1,0	0,3	0,9
43	30.09.2023
44	31.12.2023

Tabelle 11

**Sozialversicherungspflichtig Beschäftigte mit Wohnort
in Mecklenburg-Vorpommern am 30. Juni 2023 nach Wirt-
schaftsabschnitten und -unterabschnitten, Geschlecht,
Teilzeitbeschäftigten, Ausländern und Auszubildenden**

Lfd. Nr.	Nr. der Klassi- fikation	Wirtschaftsgliederung nach WZ 2008 (H. v. = Herstellung von)	Insge- samt 1) 2)	Und zwar					Auszubildende	
				männ- lich	weib- lich	Teilzeit- beschäf- tigte	Aus- länder	ins- gesamt	darunter weiblich	
										3
1	A-U	Insgesamt 3)	622.355	316.556	305.799	195.626	36.041	22.973	9.805	
2	A	Land- und Forstwirtschaft, Fischerei	14.367	10.579	3.788	1.845	1.721	665	185	
3	B-F	Produzierendes Gewerbe	132.102	105.207	26.895	12.376	7.079	5.594	765	
4	B-E	Produzierendes Gewerbe ohne Baugewerbe	85.439	63.745	21.694	8.177	5.084	3.102	597	
5	B	Bergbau und Gewinnung von Steinen und Erden	692	635	57	44	14	7	.	
6	C	Verarbeitendes Gewerbe	71.530	52.880	18.650	6.837	4.879	2.573	504	
7	10-12	H. v. Nahrungs- und Genussmitteln, Getränken und Tabakerzeugnissen	16.672	9.290	7.382	2.538	2.317	489	159	
8	13-15	H. v. Textilien, Bekleidung, Leder, Lederwaren und Schuhen H. v. Holz-, Flecht-, Korb- und Korkwaren - ohne Möbel;	937	427	510	189	119	20	14	
9	16-18	Papier, Pappe und Druckerzeugnissen	5.980	4.625	1.355	492	283	234	51	
10	19	Kokerei und Mineralölverarbeitung	206	170	36	27	11	3	.	
11	20	H. v. chemischen Erzeugnissen	1.883	1.467	416	140	79	65	12	
12	21	H. v. pharmazeutischen Erzeugnissen	823	382	441	129	19	31	15	
13	22-23	H. v. Gummi- und Kunststoffwaren, Glas und Glaswaren, Keramik, Verarbeitung von Steinen und Erden	4.812	3.963	849	288	239	115	18	
14	24-25	Metallerzeugung und -bearbeitung, H. v. Metallerzeugnissen	10.420	8.986	1.434	624	527	399	37	
15	26	H. v. DV-Geräten, elektronischen u. optischen Erzeugnissen	2.384	1.656	728	292	161	78	11	
16	27	H. v. elektrischen Ausrüstungen	2.949	2.334	615	237	129	65	.	
17	28	Maschinenbau	7.773	6.783	990	397	220	314	25	
18	29-30	Fahrzeugbau	6.922	6.088	834	246	441	296	38	
19	31-33	H. v. Möbeln und sonstigen Waren, Reparatur und Installa- tion von Maschinen und Ausrüstungen	9.769	6.709	3.060	1.238	334	464	115	
20	D	Energieversorgung	6.032	4.342	1.690	624	90	274	53	
21	E	Wasserversorgung; Abwasser- und Abfallentsorgung, Beseitigung von Umweltverschmutzungen	7.185	5.888	1.297	672	101	248	.	
22	F	Baugewerbe	46.663	41.462	5.201	4.199	1.995	2.492	168	
23	41-42	Hoch- und Tiefbau	13.548	12.358	1.190	757	538	545	24	
24	43	vorbereitende Baustellenarbeiten, Bauinstallation und sonstiges Ausbaugewerbe	33.115	29.104	4.011	3.442	1.457	1.947	144	
25	G-U	Dienstleistungsbereiche	475.857	200.754	275.103	181.390	27.238	16.714	8.855	
26	G-I	Handel, Verkehr und Gastgewerbe	151.197	81.085	70.112	51.032	12.846	6.289	2.342	
27	G	Handel; Instandhaltung und Reparatur von Kfz	78.905	36.969	41.936	31.186	2.461	3.853	1.400	
28	45	Handel mit Kfz; Instandhaltung und Reparatur von Kfz	12.299	10.068	2.231	1.302	349	1.185	171	
29	46	Großhandel (ohne Handel mit Kfz)	18.200	13.306	4.894	2.033	587	675	138	
30	47	Einzelhandel (ohne Handel mit Kfz)	48.406	13.595	34.811	27.851	1.525	1.993	1.091	
31	H	Verkehr und Lagerei	36.303	28.165	8.138	6.848	2.213	797	130	
32	I	Gastgewerbe	35.989	15.951	20.038	12.998	8.172	1.639	812	
33	J	Information und Kommunikation	12.065	8.043	4.022	2.358	392	411	93	
34	58-60	Verlagswesen, audiovisuelle Medien und Rundfunk	1.980	1.029	951	431	54	74	.	
35	61	Telekommunikation	1.439	998	441	247	13	11	.	
36	62-63	Informationstechnologie und Informationsdienstleistungen	8.646	6.016	2.630	1.680	325	326	55	
37	K	Finanz- und Versicherungsdienstleistungen	9.057	3.470	5.587	3.151	156	358	143	
38	64	Finanzdienstleistungen	5.818	2.113	3.705	2.109	92	216	90	
39	65-66	Versicherungen, Rückvers. u. Pensionskassen (o. Sozial- vers.); mit Finanz- u. Versicherungsdienstl. verb. Tätigkeiten	3.239	1.357	1.882	1.042	64	142	53	
40	L	Grundstücks- und Wohnungswesen	8.334	4.257	4.077	2.151	339	234	121	
41	M-N	freiberufliche, wissenschaftliche, technische Dienstleistungen; sonstige wirtschaftliche Dienstleistungen	77.570	41.050	36.520	26.288	6.605	1.385	634	
42	M	freiberufliche, wissenschaftl. und technische Dienstleistungen	29.370	13.499	15.871	8.011	1.533	960	526	
43	69-71	freiberufliche und technische Dienstleistungen	21.040	9.621	11.419	5.742	788	725	363	
44	72	Forschung und Entwicklung	5.594	2.807	2.787	1.323	640	77	36	
45	73-75	sonstige freiberufl., wissenschaftl. u. technische Tätigkeiten	2.736	1.071	1.665	946	105	158	127	
46	N	sonstige wirtschaftliche Dienstleistungen	48.200	27.551	20.649	18.277	5.072	425	108	
47	78.2, 78.3	darunter Überlassung von Arbeitskräften	8.706	6.751	1.955	1.275	2.371	13	7	
48	O-Q	öffentliche Verwaltung, Verteidigung, Sozialversicherung; Erziehung und Unterricht; Gesundheits- und Sozialwesen	194.707	53.974	140.733	86.533	5.222	7.470	5.202	
49	O	öffentliche Verwaltung, Verteidigung; Sozialversicherung	44.540	16.584	27.956	13.038	263	1.541	847	
50	P	Erziehung und Unterricht	29.525	7.926	21.599	14.690	1.051	829	439	
51	Q	Gesundheits- und Sozialwesen	120.642	29.464	91.178	58.805	3.908	5.100	3.916	
52	86	Gesundheitswesen	56.234	12.203	44.031	22.797	2.190	3.473	2.719	
53	87-88	Heime und Sozialwesen	64.408	17.261	47.147	36.008	1.718	1.627	1.197	
54	R-U	Kunst, Unterhaltung und Erholung; sonstige Dienstleistungen; private Haushalte; extraterritoriale Organisationen	22.927	8.875	14.052	9.877	1.678	567	320	
55	R	Kunst, Unterhaltung und Erholung	6.183	3.084	3.099	1.900	436	239	103	
56	S	sonstige Dienstleistungen	16.031	5.563	10.468	7.627	1.180	328	217	
57	T	private Haushalte mit Hauspersonal; Dienstleistungen und H. v. Waren durch private Haushalte für den Eigenbedarf	706	224	482	.	.	-	-	
58	U	extraterritoriale Organisationen und Körperschaften	7	4	3	.	.	-	-	

Tabelle 12

**Sozialversicherungspflichtig Beschäftigte mit Wohnort
in Mecklenburg-Vorpommern am 30. Juni 2023
nach Wirtschaftsabschnitten, Geschlecht, deutschen
Beschäftigten und Altersgruppen**

Lfd. Nr.	Nr. der Klassifikation	Wirtschaftsgliederung nach WZ 2008	Geschl.	Insgesamt	Davon im Alter von ... bis unter ... Jahren						
					unter 20	20 - 30	30 - 40	40 - 50	50 - 60	60 - 65	65 und mehr
					1	2	3	4	5	6	7
					Insgesamt						
1	A-U	Insgesamt 3)	weibl.	305.799	6.299	37.654	70.503	69.257	82.363	36.353	3.370
2			insg.	622.355	14.798	82.279	143.655	141.519	160.910	70.645	8.549
3	A	Land- und Forstwirtschaft, Fischerei	weibl.	3.788	142	575	780	670	1.089	472	60
4			insg.	14.367	578	2.351	3.193	2.465	3.812	1.764	204
5	B-F	Produzierendes Gewerbe	weibl.	26.895	446	2.604	5.866	6.321	7.877	3.514	267
6			insg.	132.102	3.421	14.956	29.620	31.456	36.017	15.348	1.284
7	B-E	Produzierendes Gewerbe ohne Baugewerbe	weibl.	21.694	357	2.182	4.857	4.980	6.329	2.830	159
8			insg.	85.439	1.829	9.691	20.471	19.818	23.034	9.906	690
9	C	Verarbeitendes Gewerbe	weibl.	18.650	313	1.887	4.075	4.238	5.549	2.450	138
10			insg.	71.530	1.549	8.222	17.263	16.815	19.042	8.074	565
11	F	Baugewerbe	weibl.	5.201	89	422	1.009	1.341	1.548	684	108
12			insg.	46.663	1.592	5.265	9.149	11.638	12.983	5.442	594
13	G-U	Dienstleistungsbereiche	weibl.	275.103	5.711	34.475	63.850	62.264	73.394	32.366	3.043
14			insg.	475.857	10.799	64.970	110.831	107.591	121.075	53.531	7.060
15	G-I	Handel, Verkehr und Gastgewerbe	weibl.	70.112	1.757	9.195	15.299	15.801	19.302	7.997	761
16			insg.	151.197	4.233	22.333	33.629	33.561	38.801	16.349	2.291
17	J	Information und Kommunikation	weibl.	4.022	30	559	1.208	930	876	386	33
18			insg.	12.065	133	1.783	3.564	2.943	2.527	985	130
19	K	Finanz- und Versicherungsdienstleistungen	weibl.	5.587	48	572	1.089	1.344	1.913	583	38
20			insg.	9.057	102	1.179	1.831	2.210	2.772	883	80
21	L	Grundstücks- und Wohnungswesen	weibl.	4.077	55	445	848	1.037	1.105	516	71
22			insg.	8.334	108	785	1.575	2.064	2.453	1.156	193
23	M-N	freiberufliche, wissenschaftliche, technische Dienstleistungen; sonstige wirtschaftl. Dienstleistungen	weibl.	36.520	412	4.487	9.286	8.895	8.883	4.093	464
24			insg.	77.570	988	10.855	19.659	18.334	18.119	8.246	1.369
25	O-Q	öffentliche Verwaltung; Verteidigung, Sozialversicherung; Erziehung und Unterricht; Gesundheits- und Sozialwesen	weibl.	140.733	3.131	17.763	32.954	30.781	37.534	17.143	1.427
26			insg.	194.707	4.765	25.359	45.545	43.040	50.272	23.208	2.518
27	R-U	Kunst, Unterhaltung und Erholung; sonstige Dienstleistungen; private Haushalte; exterritoriale Organisationen	weibl.	14.052	278	1.454	3.166	3.476	3.781	1.648	249
28			insg.	22.927	470	2.676	5.028	5.439	6.131	2.704	479
					Darunter						
					Deutsche Beschäftigte						
29	A-U	Insgesamt 3)	weibl.	291.556	6.010	33.535	66.529	65.833	80.344	35.987	3.318
30			insg.	586.312	14.076	71.473	132.985	133.504	156.185	69.732	8.357
31	A	Land- und Forstwirtschaft, Fischerei	weibl.	3.322	125	399	662	579	1.031	468	58
32			insg.	12.646	533	1.804	2.760	2.084	3.553	1.720	192
33	B-F	Produzierendes Gewerbe	weibl.	25.210	422	2.209	5.435	5.848	7.561	3.472	263
34			insg.	125.023	3.306	13.327	27.520	29.580	34.876	15.154	1.260
35	B-E	Produzierendes Gewerbe ohne Baugewerbe	weibl.	20.132	334	1.810	4.465	4.552	6.028	2.788	155
36			insg.	80.355	1.754	8.546	19.015	18.463	22.149	9.756	672
37	C	Verarbeitendes Gewerbe	weibl.	17.141	290	1.520	3.705	3.827	5.256	2.409	134
38			insg.	66.651	1.474	7.113	15.882	15.513	18.194	7.927	548
39	F	Baugewerbe	weibl.	5.078	88	399	970	1.296	1.533	684	108
40			insg.	44.668	1.552	4.781	8.505	11.117	12.727	5.398	588
41	G-U	Dienstleistungsbereiche	weibl.	263.012	5.463	30.927	60.426	59.404	71.749	32.046	2.997
42			insg.	448.617	10.237	56.340	102.697	101.833	117.750	52.856	6.904
43	G-I	Handel, Verkehr und Gastgewerbe	weibl.	65.070	1.639	7.387	14.061	14.768	18.617	7.857	741
44			insg.	138.351	3.927	17.672	30.180	31.115	37.221	16.017	2.219
45	J	Information und Kommunikation	weibl.	3.887	28	524	1.144	908	866	384	33
46			insg.	11.673	128	1.677	3.391	2.871	2.501	975	130
47	K	Finanz- und Versicherungsdienstleistungen	weibl.	5.495	47	552	1.059	1.313	1.903	583	38
48			insg.	8.901	98	1.137	1.783	2.163	2.759	883	78
49	L	Grundstücks- und Wohnungswesen	weibl.	3.898	50	405	808	976	1.078	512	69
50			insg.	7.995	100	719	1.486	1.958	2.402	1.145	185
51	M-N	freiberufliche, wissenschaftliche, technische Dienstleistungen; sonstige wirtschaftl. Dienstleistungen	weibl.	34.023	370	3.837	8.571	8.242	8.517	4.029	457
52			insg.	70.965	864	8.923	17.648	16.823	17.275	8.095	1.337
53	O-Q	öffentliche Verwaltung; Verteidigung, Sozialversicherung; Erziehung und Unterricht; Gesundheits- und Sozialwesen	weibl.	137.425	3.065	16.965	31.835	29.944	37.127	17.071	1.418
54			insg.	189.483	4.681	24.017	43.651	41.840	49.705	23.096	2.493
55	R-U	Kunst, Unterhaltung und Erholung; sonstige Dienstleistungen; private Haushalte; exterritoriale Organisationen	weibl.	13.214	264	1.257	2.948	3.253	3.641	1.610	241
56			insg.	21.249	439	2.195	4.558	5.063	5.887	2.645	462

Tabelle 13

**Sozialversicherungspflichtig Beschäftigte mit Wohnort
in Mecklenburg-Vorpommern am 30. Juni 2023
nach Wirtschaftsabschnitten, Altersgruppen, Geschlecht
und beruflicher Ausbildung**

Lfd. Nr.	Nr. der Klassifikation	Wirtschaftsgliederung nach WZ 2008 Altersgruppen (von ... bis unter ... Jahren)	Insgesamt	Davon			
				anerkannter Berufsabschluss 4)	akademischer Abschluss 5)	ohne berufliche Ausbildung	unbekannte berufliche Ausbildung
1	2	3	4	5	6	7	8
			Insgesamt				
1	A-U	Insgesamt 3)	622.355	435.103	86.359	53.977	46.916
2	A	Land- und Forstwirtschaft, Fischerei	14.367	9.905	1.131	1.373	1.958
3	B-F	Produzierendes Gewerbe	132.102	101.628	11.200	9.769	9.505
4	B-E	Produzierendes Gewerbe ohne Baugewerbe	85.439	65.578	8.967	5.893	5.001
5	C	Verarbeitendes Gewerbe	71.530	55.002	6.836	5.170	4.522
6	F	Baugewerbe	46.663	36.050	2.233	3.876	4.504
7	G-U	Dienstleistungsbereiche	475.857	323.548	74.024	42.834	35.451
8	G-I	Handel, Verkehr und Gastgewerbe	151.197	110.207	8.625	14.953	17.412
9	J	Information und Kommunikation	12.065	6.155	4.160	954	796
10	K	Finanz- und Versicherungsdienstleistungen	9.057	6.542	1.613	502	400
11	L	Grundstücks- und Wohnungswesen freiberufliche, wissenschaftliche, technische Dienstleistungen; sonstige wirtschaftliche Dienstleistungen	8.334	6.038	1.242	428	626
12	M-N	öffentliche Verwaltung, Verteidigung, Sozialversicherung;	77.570	49.431	13.147	7.606	7.386
13	O-Q	Erziehung und Unterricht; Gesundheits- und Sozialwesen Kunst, Unterhaltung und Erholung; sonstige Dienstleistungen;	194.707	130.028	41.281	16.553	6.845
14	R-U	private Haushalte; exterritoriale Organisationen	22.927	15.147	3.956	1.838	1.986
15		Unter 20	14.798	1.292	22	11.841	1.643
16		20 - 25	40.721	19.648	1.439	16.117	3.517
17		25 - 30	41.558	24.921	6.887	6.956	2.794
18		30 - 35	62.057	42.798	11.171	4.823	3.265
19		35 - 40	81.598	59.702	13.175	3.935	4.786
20		40 - 45	78.047	57.910	11.470	3.124	5.543
21		45 - 50	63.472	47.301	8.798	2.272	5.101
22		50 - 55	71.637	55.557	8.315	1.736	6.029
23		55 - 60	89.273	68.368	12.069	1.684	7.152
24		60 - 65	70.645	52.632	10.675	1.357	5.981
25		65 und mehr	8.549	4.974	2.338	132	1.105
			Darunter				
			Weiblich				
26	A-U	Insgesamt 3)	305.799	215.830	46.866	22.481	20.622
27	A	Land- und Forstwirtschaft, Fischerei	3.788	2.432	462	351	543
28	B-F	Produzierendes Gewerbe	26.895	19.792	3.586	1.599	1.918
29	B-E	Produzierendes Gewerbe ohne Baugewerbe	21.694	15.932	2.895	1.344	1.523
30	C	Verarbeitendes Gewerbe	18.650	13.833	2.115	1.237	1.465
31	F	Baugewerbe	5.201	3.860	691	255	395
32	G-U	Dienstleistungsbereiche	275.103	193.595	42.817	20.531	18.160
33	G-I	Handel, Verkehr und Gastgewerbe	70.112	51.241	4.291	6.263	8.317
34	J	Information und Kommunikation	4.022	2.134	1.348	258	282
35	K	Finanz- und Versicherungsdienstleistungen	5.587	4.302	809	212	264
36	L	Grundstücks- und Wohnungswesen Freiberufliche, wissenschaftliche, technische Dienstleistungen; sonstige wirtschaftliche Dienstleistungen	4.077	2.922	670	207	278
37	M-N	Öffentliche Verwaltung, Verteidigung, Sozialversicherung;	36.520	23.778	6.036	2.909	3.797
38	O-Q	Erziehung und Unterricht; Gesundheits- und Sozialwesen Kunst, Unterhaltung und Erholung; sonstige Dienstleistungen;	140.733	99.558	27.300	9.757	4.118
39	R-U	private Haushalte; exterritoriale Organisationen	14.052	9.660	2.363	925	1.104
40		Unter 20	6.299	575	13	5.034	677
41		20 - 25	18.159	8.971	861	6.892	1.435
42		25 - 30	19.495	12.034	3.840	2.606	1.015
43		30 - 35	30.365	21.141	6.176	1.835	1.213
44		35 - 40	40.138	29.497	7.202	1.560	1.879
45		40 - 45	38.297	28.421	6.302	1.250	2.324
46		45 - 50	30.960	23.192	4.587	966	2.215
47		50 - 55	36.237	28.018	4.545	809	2.865
48		55 - 60	46.126	35.107	6.698	814	3.507
49		60 - 65	36.353	26.876	5.730	657	3.090
50		65 und mehr	3.370	1.998	912	58	402

Tabelle 14

**Sozialversicherungspflichtig Beschäftigte mit Wohnort
in Mecklenburg-Vorpommern am 30. Juni 2023 nach
beruflicher Gliederung, Geschlecht, Teilzeitbeschäftigten
sowie Ausländern und Auszubildenden**

Lfd. Nr.	Nr. der Klassifikation	Klassifikation der Berufe (Ausgabe 2010)	Insgesamt 1) 2)	Und zwar				
				männlich	weiblich	Teilzeitbeschäftigte	Ausländer	Auszubildende
1	2	3	4	5	6	7	8	9
1		Insgesamt 6)	622.355	316.556	305.799	195.626	36.041	22.973
2	11	Land-, Tier- und Forstwirtschaftsberufe	13.717	10.487	3.230	1.528	1.548	797
3	12	Gartenbauberufe und Floristik	6.041	4.246	1.795	1.528	219	179
4	21	Rohstoffgewinnung und -aufbereitung, Glas- und Keramikherstellung und -verarbeitung	1.610	1.502	108	77	53	28
5	22	Kunststoffherstellung und -verarbeitung, Holzbe- und -verarbeitung	7.586	6.845	741	376	555	464
6	23	Papier- und Druckberufe, technische Mediengestaltung	2.568	1.532	1.036	455	89	89
7	24	Metallerzeugung und -bearbeitung, Metallbauberufe	14.345	13.722	623	481	1.111	562
8	25	Maschinen- und Fahrzeugtechnikberufe	26.698	24.930	1.768	1.336	1.121	1.667
9	26	Mechatronik-, Energie- und Elektroberufe	16.152	15.081	1.071	795	724	1.335
10	27	technische Forschungs-, Entwicklungs-, Konstruktions- und Produktionssteuerungsberufe	10.574	7.680	2.894	1.184	367	121
11	28	Textil- und Lederberufe	1.247	532	715	272	112	44
12	29	Lebensmittelherstellung und -verarbeitung	22.448	12.757	9.691	5.955	4.542	798
13	31	Bauplanungs-, Architektur- und Vermessungsberufe	4.997	3.821	1.176	634	176	126
14	32	Hoch- und Tiefbauberufe	16.374	16.093	281	871	949	748
15	33	(Innen-) Ausbauberufe	9.338	9.028	310	613	486	589
16	34	Gebäude- und versorgungstechnische Berufe	20.445	19.765	680	3.674	542	728
17	41	Mathematik-, Biologie-, Chemie- und Physikberufe	4.859	2.260	2.599	930	411	110
18	42	Geologie-, Geografie- und Umweltschutzberufe	826	595	231	129	30	37
19	43	Informatik-, Informations- und Kommunikationstechnologieberufe	8.454	7.083	1.371	1.053	335	432
20	51	Verkehrs- und Logistikberufe (außer Fahrzeugführung)	33.325	24.663	8.662	6.764	3.354	939
21	52	Führer von Fahrzeug- und Transportgeräten	26.965	25.720	1.245	3.241	1.370	221
22	53	Schutz-, Sicherheits- und Überwachungsberufe	7.319	5.592	1.727	1.398	246	62
23	54	Reinigungsberufe	19.492	5.674	13.818	13.042	2.906	46
24	61	Einkaufs-, Vertriebs- und Handelsberufe	13.803	8.264	5.539	1.927	250	510
25	62	Verkaufsberufe	44.472	11.604	32.868	26.568	1.466	1.834
26	63	Tourismus-, Hotel- und Gaststättenberufe	23.658	7.491	16.167	8.725	5.178	1.347
27	71	Berufe in Unternehmensführung und -organisation	61.660	19.629	42.031	20.100	1.263	1.198
28	72	Berufe in Finanzdienstleistungen, Rechnungswesen und Steuerberatung	17.480	4.984	12.496	5.464	287	584
29	73	Berufe in Recht und Verwaltung	25.329	5.772	19.557	8.111	199	1.100
30	81	medizinische Gesundheitsberufe	58.833	11.450	47.383	24.607	2.455	4.029
31	82	nichtmedizinische Gesundheits-, Körperpflege- und Wellnessberufe, Medizintechnik	23.643	4.439	19.204	14.175	1.014	1.301
32	83	Erziehung, soziale und hauswirtschaftliche Berufe, Theologie	37.897	6.438	31.459	24.859	949	623
33	84	lehrende und ausbildende Berufe	18.761	6.749	12.012	7.741	1.161	108
34	91	sprach-, literatur-, geistes-, gesellschafts- und wirtschaftswissenschaftliche Berufe	1.210	429	781	557	43	7
35	92	Werbung, Marketing, kaufmännische und redaktionelle Medienberufe	12.131	4.739	7.392	4.838	198	68
36	93	Produktdesign und kunsthandwerkliche Berufe, bildende Kunst, Musikinstrumentenbau	662	327	335	183	23	49
37	94	darstellende und unterhaltende Berufe	2.159	1.398	761	526	280	92

Tabelle 15

**Sozialversicherungspflichtig Beschäftigte mit Wohnort
in Mecklenburg-Vorpommern am 30. Juni 2023
nach beruflicher Gliederung und beruflicher Ausbildung**

Lfd. Nr.	Nr. der Klassifikation	Klassifikation der Berufe (Ausgabe 2010)	Insgesamt	Davon			
				anerkannter Berufs- abschluss 4)	akade- mischer Abschluss 5)	ohne berufliche Ausbildung	unbekannte berufliche Ausbildung
1	2	3	4	5	6	7	8
1		Insgesamt 6)	622.355	435.103	86.359	53.977	46.916
2	11	Land-, Tier- und Forstwirtschaftsberufe	13.717	9.065	1.221	1.571	1.860
3	12	Gartenbauberufe und Floristik	6.041	4.269	311	939	522
4	21	Rohstoffgewinnung und -aufbereitung, Glas- und Keramikherstellung und -verarbeitung	1.610	1.333	33	133	111
5	22	Kunststoffherstellung und -verarbeitung, Holzbe- und -verarbeitung	7.586	5.860	120	972	634
6	23	Papier- und Druckberufe, technische Mediengestaltung	2.568	1.718	251	396	203
7	24	Metallerzeugung und -bearbeitung, Metallbauberufe	14.345	12.047	268	1.167	863
8	25	Maschinen- und Fahrzeugtechnikberufe	26.698	20.689	1.266	3.279	1.464
9	26	Mechatronik-, Energie- und Elektroberufe	16.152	12.301	1.440	1.630	781
10	27	technische Forschungs-, Entwicklungs-, Konstruktions- und Produktionssteuerungsberufe	10.574	6.089	3.683	278	524
11	28	Textil- und Lederberufe	1.247	911	26	169	141
12	29	Lebensmittelherstellung und -verarbeitung	22.448	15.888	431	2.621	3.508
13	31	Bauplanungs-, Architektur- und Vermessungsberufe	4.997	2.285	2.236	189	287
14	32	Hoch- und Tiefbauberufe	16.374	12.458	606	1.532	1.778
15	33	(Innen-) Ausbauberufe	9.338	7.391	62	912	973
16	34	Gebäude- und versorgungstechnische Berufe	20.445	17.278	478	1.289	1.400
17	41	Mathematik-, Biologie-, Chemie- und Physikberufe	4.859	2.827	1.618	247	167
18	42	Geologie-, Geografie- und Umweltschutzberufe	826	350	412	38	26
19	43	Informatik-, Informations- und Kommunikationstechnologieberufe	8.454	3.879	3.559	673	343
20	51	Verkehrs- und Logistikberufe (außer Fahrzeugführung)	33.325	22.982	1.251	4.292	4.800
21	52	Führer von Fahrzeug- und Transportgeräten	26.965	22.705	612	1.292	2.356
22	53	Schutz-, Sicherheits- und Überwachungsberufe	7.319	5.586	685	576	472
23	54	Reinigungsberufe	19.492	12.993	306	2.475	3.718
24	61	Einkaufs-, Vertriebs- und Handelsberufe	13.803	9.921	2.569	742	571
25	62	Verkaufsberufe	44.472	34.309	1.251	5.069	3.843
26	63	Tourismus-, Hotel- und Gaststättenberufe	23.658	14.833	1.543	3.451	3.831
27	71	Berufe in Unternehmensführung und -organisation	61.660	40.752	14.739	2.709	3.460
28	72	Berufe in Finanzdienstleistungen, Rechnungswesen und Steuerberatung	17.480	12.089	4.168	702	521
29	73	Berufe in Recht und Verwaltung	25.329	17.408	6.477	1.037	407
30	81	medizinische Gesundheitsberufe	58.833	42.137	10.767	4.408	1.521
31	82	nichtmedizinische Gesundheits-, Körperpflege- und Wellnessberufe, Medizintechnik	23.643	19.598	780	2.197	1.068
32	83	Erziehung, soziale und hauswirtschaftliche Berufe, Theologie	37.897	28.734	6.033	2.169	961
33	84	lehrende und auszubildende Berufe	18.761	4.274	13.488	709	290
34	91	sprach-, literatur-, geistes-, gesellschafts- und wirtschaftswissenschaftliche Berufe	1.210	484	627	49	50
35	92	Werbung, Marketing, kaufmännische und redaktionelle Medienberufe	12.131	7.946	2.111	1.185	889
36	93	Produktdesign und kunsthandwerkliche Berufe, bildende Kunst, Musikinstrumentenbau	662	430	87	103	42
37	94	darstellende und unterhaltende Berufe	2.159	896	812	265	186

Tabelle 16		Sozialversicherungspflichtig Beschäftigte mit Wohnort in Mecklenburg-Vorpommern am 30. Juni 2023 nach kreisfreien Städten und Landkreisen, Geschlecht, Vollzeit- und Teilzeitbeschäftigten sowie deutschen Beschäftigten, Ausländern und Auszubildenden						
		Lfd. Nr.	Land Kreisfreie Stadt Landkreis <i>Große kreisangehörige Stadt</i>	Insgesamt 1) 2)	Und zwar			
					Vollzeitbe- schäftigte	Teilzeitbe- schäftigte	deutsche Beschäftigte	Ausländer
1	2	3	4	5	6	7	8	
Insgesamt								
1	Mecklenburg-Vorpommern	622.355	426.729	195.626	586.312	36.041	22.973	
2	Rostock	82.372	56.622	25.750	75.937	6.435	3.223	
3	Schwerin	36.419	25.420	10.999	33.665	2.754	1.518	
4	Mecklenburgische Seenplatte	96.994	65.008	31.986	93.133	3.861	3.657	
5	<i>darunter Neubrandenburg</i>	23.168	15.611	7.557	21.821	1.347	1.068	
6	Landkreis Rostock	84.665	58.115	26.550	80.473	4.192	2.874	
7	Vorpommern-Rügen	85.061	58.683	26.378	79.798	5.262	3.213	
8	<i>darunter Stralsund</i>	20.688	13.886	6.802	19.483	1.204	896	
9	Nordwestmecklenburg	63.574	43.733	19.841	60.888	2.686	2.338	
10	<i>darunter Wismar</i>	15.632	10.385	5.247	14.411	1.221	634	
11	Vorpommern-Greifswald	86.119	56.601	29.518	81.439	4.680	3.350	
12	<i>darunter Greifswald</i>	23.925	15.350	8.575	22.003	1.922	873	
13	Ludwigslust-Parchim	87.151	62.547	24.604	80.979	6.171	2.800	
Männlich								
14	Mecklenburg-Vorpommern	316.556	271.902	44.654	294.756	21.800	13.168	
15	Rostock	42.756	35.326	7.430	38.840	3.916	1.792	
16	Schwerin	18.338	15.503	2.835	16.690	1.648	785	
17	Mecklenburgische Seenplatte	49.256	42.141	7.115	46.884	2.372	2.125	
18	<i>darunter Neubrandenburg</i>	11.755	9.818	1.937	10.865	890	570	
19	Landkreis Rostock	42.417	37.117	5.300	39.839	2.578	1.700	
20	Vorpommern-Rügen	42.459	36.284	6.175	39.476	2.983	1.836	
21	<i>darunter Stralsund</i>	10.456	8.580	1.876	9.653	803	492	
22	Nordwestmecklenburg	32.694	28.891	3.803	31.088	1.606	1.378	
23	<i>darunter Wismar</i>	8.180	6.884	1.296	7.414	766	354	
24	Vorpommern-Greifswald	43.167	35.649	7.518	40.458	2.709	1.882	
25	<i>darunter Greifswald</i>	11.989	9.319	2.670	10.784	1.205	423	
26	Ludwigslust-Parchim	45.469	40.991	4.478	41.481	3.988	1.670	
Weiblich								
27	Mecklenburg-Vorpommern	305.799	154.827	150.972	291.556	14.241	9.805	
28	Rostock	39.616	21.296	18.320	37.097	2.519	1.431	
29	Schwerin	18.081	9.917	8.164	16.975	1.106	733	
30	Mecklenburgische Seenplatte	47.738	22.867	24.871	46.249	1.489	1.532	
31	<i>darunter Neubrandenburg</i>	11.413	5.793	5.620	10.956	457	498	
32	Landkreis Rostock	42.248	20.998	21.250	40.634	1.614	1.174	
33	Vorpommern-Rügen	42.602	22.399	20.203	40.322	2.279	1.377	
34	<i>darunter Stralsund</i>	10.232	5.306	4.926	9.830	401	404	
35	Nordwestmecklenburg	30.880	14.842	16.038	29.800	1.080	960	
36	<i>darunter Wismar</i>	7.452	3.501	3.951	6.997	455	280	
37	Vorpommern-Greifswald	42.952	20.952	22.000	40.981	1.971	1.468	
38	<i>darunter Greifswald</i>	11.936	6.031	5.905	11.219	717	450	
39	Ludwigslust-Parchim	41.682	21.556	20.126	39.498	2.183	1.130	

Tabelle 17

**Sozialversicherungspflichtig Beschäftigte mit Wohnort
in Mecklenburg-Vorpommern am 30. Juni 2023 nach kreisfreien
Städten und Landkreisen, Geschlecht sowie deutschen
Beschäftigten und beruflicher Ausbildung**

Lfd. Nr.	Land Kreisfreie Stadt Landkreis <i>Große kreisangehörige Stadt</i>	Geschlecht	Insgesamt	Davon			
				anerkannter Berufs- abschluss 4)	akade- mischer Abschluss 5)	ohne berufliche Ausbildung	unbekannte berufliche Ausbildung
1	2	3	4	5	6	7	8
			Insgesamt				
1	Mecklenburg-Vorpommern	weiblich	305.799	215.830	46.866	22.481	20.622
2		insgesamt	622.355	435.103	86.359	53.977	46.916
3	Rostock	weiblich	39.616	23.952	9.586	3.585	2.493
4		insgesamt	82.372	49.270	18.876	8.504	5.722
5	Schwerin	weiblich	18.081	11.570	3.615	1.523	1.373
6		insgesamt	36.419	22.884	6.754	3.611	3.170
7	Mecklenburgische Seenplatte	weiblich	47.738	35.121	6.379	3.399	2.839
8		insgesamt	96.994	71.248	11.220	8.212	6.314
9	<i>darunter Neubrandenburg</i>	weiblich	11.413	7.947	1.857	1.017	592
10		insgesamt	23.168	15.822	3.421	2.537	1.388
11	Landkreis Rostock	weiblich	42.248	30.493	6.590	2.394	2.771
12		insgesamt	84.665	60.553	11.777	5.851	6.484
13	Vorpommern-Rügen	weiblich	42.602	31.378	5.199	2.939	3.086
14		insgesamt	85.061	61.992	9.408	6.951	6.710
15	<i>darunter Stralsund</i>	weiblich	10.232	7.073	1.668	878	613
16		insgesamt	20.688	14.050	3.187	2.157	1.294
17	Nordwestmecklenburg	weiblich	30.880	22.458	4.139	2.222	2.061
18		insgesamt	63.574	45.776	7.710	5.476	4.612
19	<i>darunter Wismar</i>	weiblich	7.452	5.007	1.267	653	525
20		insgesamt	15.632	10.346	2.463	1.681	1.142
21	Vorpommern-Greifswald	weiblich	42.952	29.896	6.886	3.488	2.682
22		insgesamt	86.119	59.876	12.682	7.943	5.618
23	<i>darunter Greifswald</i>	weiblich	11.936	6.803	3.392	1.166	575
24		insgesamt	23.925	13.523	6.517	2.533	1.352
25	Ludwigslust-Parchim	weiblich	41.682	30.962	4.472	2.931	3.317
26		insgesamt	87.151	63.504	7.932	7.429	8.286
			Darunter				
			Deutsche Beschäftigte				
27	Mecklenburg-Vorpommern	weiblich	291.556	211.964	43.551	20.124	15.917
28		insgesamt	586.312	425.255	79.733	47.002	34.322
29	Rostock	weiblich	37.097	23.299	8.795	3.163	1.840
30		insgesamt	75.937	47.603	17.101	7.325	3.908
31	Schwerin	weiblich	16.975	11.270	3.359	1.309	1.037
32		insgesamt	33.665	22.191	6.246	2.929	2.299
33	Mecklenburgische Seenplatte	weiblich	46.249	34.745	6.000	3.153	2.351
34		insgesamt	93.133	70.257	10.478	7.395	5.003
35	<i>darunter Neubrandenburg</i>	weiblich	10.956	7.841	1.701	915	499
36		insgesamt	21.821	15.539	3.102	2.142	1.038
37	Landkreis Rostock	weiblich	40.634	30.082	6.302	2.147	2.103
38		insgesamt	80.473	59.438	11.227	5.128	4.680
39	Vorpommern-Rügen	weiblich	40.322	30.760	4.807	2.555	2.200
40		insgesamt	79.798	60.534	8.662	5.977	4.625
41	<i>darunter Stralsund</i>	weiblich	9.830	6.982	1.561	787	500
42		insgesamt	19.483	13.795	2.896	1.852	940
43	Nordwestmecklenburg	weiblich	29.800	22.128	3.914	2.081	1.677
44		insgesamt	60.888	45.000	7.258	4.979	3.651
45	<i>darunter Wismar</i>	weiblich	6.997	4.879	1.149	583	386
46		insgesamt	14.411	10.017	2.205	1.398	791
47	Vorpommern-Greifswald	weiblich	40.981	29.386	6.170	3.209	2.216
48		insgesamt	81.439	58.517	11.320	7.162	4.440
49	<i>darunter Greifswald</i>	weiblich	11.219	6.693	3.020	1.057	449
50		insgesamt	22.003	13.074	5.747	2.212	970
51	Ludwigslust-Parchim	weiblich	39.498	30.294	4.204	2.507	2.493
52		insgesamt	80.979	61.715	7.441	6.107	5.716

Tabelle 18

**Sozialversicherungspflichtig Beschäftigte mit Wohnort
in Mecklenburg-Vorpommern am 30. Juni 2023
nach Wirtschaftsabschnitten, Altersgruppen, Geschlecht
sowie kreisfreien Städten und Landkreisen**

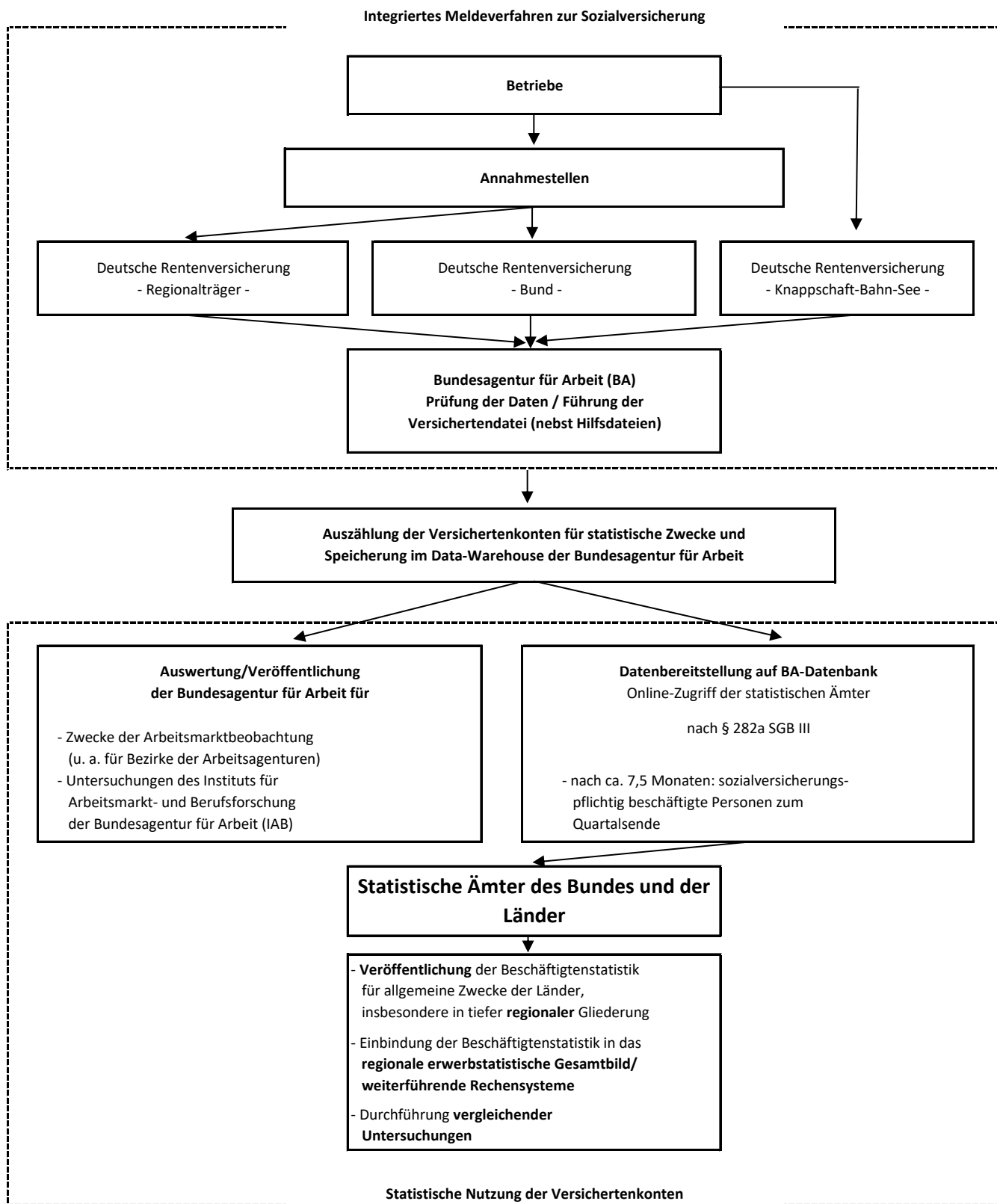
Lfd. Nr.	Nr. der Klassifikation	Wirtschaftsgliederung nach WZ 2008 Altersgruppen (von ... bis unter ... Jahren)	Rostock	Schwerin	Mecklenburgische Seenplatte	Darunter	Landkreis Rostock	Vorpommern-Rügen
						Neubrandenburg		
1	2	3	4	5	6	7	8	9
			Insgesamt					
1	A-U	Insgesamt 3)	82.372	36.419	96.994	23.168	84.665	85.061
2	A	Land- und Forstwirtschaft, Fischerei	157	123	2.726	80	2.535	1.819
3	B-E	Produzierendes Gewerbe ohne Baugewerbe	9.437	4.427	12.914	2.946	10.940	7.414
4	C	Verarbeitendes Gewerbe	7.789	3.512	10.612	2.414	8.885	5.745
5	F	Baugewerbe	3.751	2.143	7.584	1.174	6.736	6.929
6	G-I	Handel, Verkehr und Gastgewerbe	20.186	7.436	24.202	5.413	21.541	25.792
7	J	Information und Kommunikation	3.097	1.435	1.482	576	1.535	1.112
8	K	Finanz- und Versicherungsdienstleistungen	1.521	711	1.316	347	1.313	922
9	L	Grundstücks- und Wohnungswesen	1.331	432	1.110	285	1.371	1.437
10	M-N	freiberufliche, wissenschaftliche, technische Dienstleistungen; sonstige wirtschaftliche Dienstleistungen	13.772	5.734	10.932	3.369	10.173	9.791
11	O-Q	öffentliche Verwaltung, Verteidigung, Sozialversicherung; Erziehung und Unterricht; Gesundheits- und Sozialwesen	25.492	12.408	31.005	8.030	25.713	26.169
12	R-U	Kunst, Unterhaltung und Erholung; sonstige Dienstleistungen; private Haushalte; exterritoriale Organisationen	3.622	1.567	3.720	948	2.803	3.668
13		Unter 20	1.492	770	2.519	687	1.955	2.174
14		20 - 25	6.869	2.858	6.376	2.096	4.492	5.584
15		25 - 30	8.924	2.794	5.664	1.739	4.454	5.211
16		30 - 35	10.653	4.073	8.780	2.327	7.779	7.966
17		35 - 40	11.660	4.896	12.139	3.022	11.282	10.889
18		40 - 45	9.816	4.535	11.964	2.719	11.135	10.663
19		45 - 50	7.374	3.740	10.139	2.326	8.860	8.587
20		50 - 55	7.961	3.937	11.507	2.373	10.132	9.975
21		55 - 60	9.364	4.675	14.704	3.023	12.873	12.756
22		60 - 65	7.263	3.636	11.834	2.562	10.444	10.037
23		65 und mehr	996	505	1.368	294	1.259	1.219
			Darunter					
			Weiblich					
24	A-U	Insgesamt 3)	39.616	18.081	47.738	11.413	42.248	42.602
25	A	Land- und Forstwirtschaft, Fischerei	49	39	705	22	704	428
26	B-E	Produzierendes Gewerbe ohne Baugewerbe	2.261	1.005	3.092	605	2.675	1.806
27	C	Verarbeitendes Gewerbe	1.864	728	2.594	458	2.215	1.526
28	F	Baugewerbe	436	211	855	162	842	761
29	G-I	Handel, Verkehr und Gastgewerbe	8.838	3.322	10.832	2.308	9.911	12.761
30	J	Information und Kommunikation	954	518	497	167	513	319
31	K	Finanz- und Versicherungsdienstleistungen	795	386	833	195	847	590
32	L	Grundstücks- und Wohnungswesen	636	213	544	160	700	716
33	M-N	Freiberufliche, wissenschaftliche, technische Dienstleistungen; sonstige wirtschaftliche Dienstleistungen	6.092	2.705	5.333	1.500	5.029	4.438
34	O-Q	Öffentliche Verwaltung, Verteidigung, Sozialversicherung; Erziehung und Unterricht; Gesundheits- und Sozialwesen	17.425	8.689	22.701	5.711	19.257	18.702
35	R-U	Kunst, Unterhaltung und Erholung; sonstige Dienstleistungen; private Haushalte; exterritoriale Organisationen	2.127	992	2.344	583	1.766	2.078
36		Unter 20	703	376	1.063	327	770	943
37		20 - 25	3.242	1.363	2.720	940	1.936	2.514
38		25 - 30	4.074	1.331	2.631	770	2.124	2.476
39		30 - 35	4.842	1.925	4.288	1.071	4.041	4.003
40		35 - 40	5.455	2.363	6.026	1.447	5.793	5.405
41		40 - 45	4.666	2.247	5.931	1.317	5.547	5.338
42		45 - 50	3.536	1.850	5.016	1.181	4.354	4.307
43		50 - 55	3.985	1.951	5.826	1.216	5.219	5.183
44		55 - 60	4.915	2.505	7.564	1.659	6.680	6.690
45		60 - 65	3.788	1.967	6.100	1.358	5.284	5.266
46		65 und mehr	410	203	573	127	500	477

Tabelle 18

**Sozialversicherungspflichtig Beschäftigte mit Wohnort
in Mecklenburg-Vorpommern am 30. Juni 2023
nach Wirtschaftsabschnitten, Altersgruppen, Geschlecht
sowie kreisfreien Städten und Landkreisen**

Lfd. Nr.	Nr. der Klassifikation	Wirtschaftsgliederung nach WZ 2008 Altersgruppen (von ... bis unter ... Jahren)	Darunter		Vor- pommern- Greifswald	Darunter		Ludwigs- lust- Parchim
			Stralsund	Nordwest- mecklen- burg		Wismar	Greifswald	
1	2	3	10	11	12	13	14	15
			Insgesamt					
1	A-U	Insgesamt 3)	20.688	63.574	15.632	86.119	23.925	87.151
2	A	Land- und Forstwirtschaft, Fischerei	36	1.522	71	2.023	65	3.462
3	B-E	Produzierendes Gewerbe ohne Baugewerbe	1.573	12.581	3.128	8.996	2.120	18.730
4	C	Verarbeitendes Gewerbe	1.213	10.946	2.815	7.426	1.832	16.615
5	F	Baugewerbe	1.353	5.418	997	6.811	1.403	7.291
6	G-I	Handel, Verkehr und Gastgewerbe	4.959	14.233	3.537	19.023	3.905	18.784
7	J	Information und Kommunikation	466	996	283	1.130	576	1.278
8	K	Finanz- und Versicherungsdienstleistungen	262	981	228	1.057	312	1.236
9	L	Grundstücks- und Wohnungswesen	286	726	190	1.159	275	768
10	M-N	freiberufliche, wissenschaftliche, technische Dienstleistungen; sonstige wirtschaftliche Dienstleistungen	3.221	6.563	2.087	11.337	4.085	9.268
11	O-Q	öffentliche Verwaltung, Verteidigung, Sozialversicherung; Erziehung und Unterricht; Gesundheits- und Sozialwesen	7.554	18.562	4.488	31.366	10.188	23.992
12	R-U	Kunst, Unterhaltung und Erholung; sonstige Dienstleistungen; private Haushalte; exterritoriale Organisationen	977	1.990	622	3.216	995	2.341
13		Unter 20	515	1.644	372	2.171	462	2.073
14		20 - 25	1.701	3.942	1.277	5.506	1.811	5.094
15		25 - 30	1.670	3.751	1.267	5.759	2.627	5.001
16		30 - 35	2.126	6.083	1.645	8.540	3.295	8.183
17		35 - 40	2.722	8.350	2.049	11.204	3.631	11.178
18		40 - 45	2.679	8.268	1.933	10.819	3.005	10.847
19		45 - 50	2.077	6.839	1.608	8.762	2.228	9.171
20		50 - 55	2.245	7.540	1.606	9.802	2.138	10.783
21		55 - 60	2.632	9.415	2.059	12.215	2.509	13.271
22		60 - 65	2.085	6.875	1.609	10.177	1.978	10.379
23		65 und mehr	236	867	207	1.164	241	1.171
			Darunter					
			Weiblich					
24	A-U	Insgesamt 3)	10.232	30.880	7.452	42.952	11.936	41.682
25	A	Land- und Forstwirtschaft, Fischerei	8	401	31	484	16	978
26	B-E	Produzierendes Gewerbe ohne Baugewerbe	312	3.209	645	1.942	443	5.704
27	C	Verarbeitendes Gewerbe	256	2.832	565	1.659	385	5.232
28	F	Baugewerbe	142	584	124	706	179	806
29	G-I	Handel, Verkehr und Gastgewerbe	2.347	6.855	1.743	9.192	1.835	8.401
30	J	Information und Kommunikation	122	328	90	431	218	462
31	K	Finanz- und Versicherungsdienstleistungen	157	644	145	647	166	845
32	L	Grundstücks- und Wohnungswesen	124	361	104	542	134	365
33	M-N	Freiberufliche, wissenschaftliche, technische Dienstleistungen; sonstige wirtschaftliche Dienstleistungen	1.321	3.248	940	5.143	1.769	4.532
34	O-Q	Öffentliche Verwaltung, Verteidigung, Sozialversicherung; Erziehung und Unterricht; Gesundheits- und Sozialwesen	5.152	13.974	3.266	21.965	6.635	18.020
35	R-U	Kunst, Unterhaltung und Erholung; sonstige Dienstleistungen; private Haushalte; exterritoriale Organisationen	547	1.276	364	1.900	541	1.569
36		Unter 20	247	667	158	946	228	831
37		20 - 25	753	1.742	591	2.545	915	2.097
38		25 - 30	729	1.741	564	2.812	1.306	2.306
39		30 - 35	1.041	2.991	695	4.322	1.637	3.953
40		35 - 40	1.310	4.156	964	5.571	1.771	5.369
41		40 - 45	1.312	4.028	896	5.341	1.437	5.199
42		45 - 50	1.055	3.274	780	4.335	1.102	4.288
43		50 - 55	1.132	3.720	803	5.002	1.053	5.351
44		55 - 60	1.415	4.725	1.046	6.357	1.351	6.690
45		60 - 65	1.137	3.514	871	5.256	1.040	5.178
46		65 und mehr	101	322	84	465	96	420

Von der Meldung des Arbeitgebers zur Statistik



Quelle: Statistisches Bundesamt

Fußnotenerläuterungen

- 1) Einschließlich Fälle ohne Angabe zur Arbeitszeit.
- 2) Einschließlich Fälle mit fehlender Information zur Staatsangehörigkeit.
- 3) Einschließlich Fälle ohne Angabe zur Wirtschaftsgliederung.
- 4) Umfasst Personen mit anerkannter Berufsausbildung sowie Meister-/Techniker- oder gleichwertigem Fachschulabschluss.
- 5) Bachelor, Diplom, Magister, Master, Staatsexamen oder Promotion.
- 6) Einschließlich Fälle ohne Angabe zur beruflichen Gliederung bzw. sonstige Fälle.